



SUPPLY CHAIN

Des métiers au cœur de la
performance de l'industrie

Kit de compétences

Responsable d'entrepôt

Pourquoi ce kit de compétences

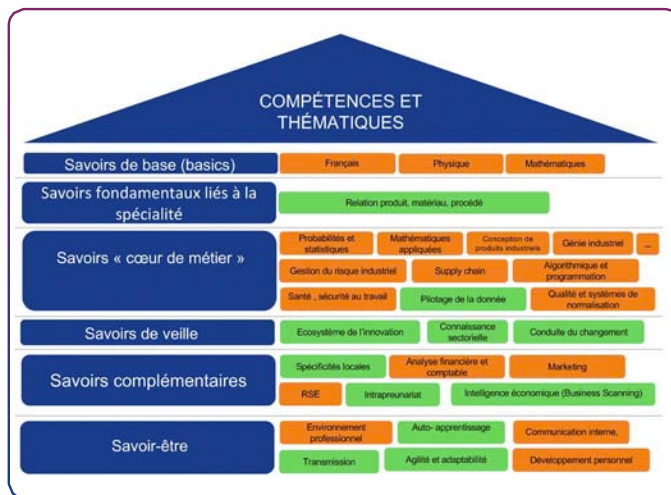


Notre ambition est d'outiller tous les opérateurs de formation pour les mobiliser sur l'industrie du futur.

Le futur se prépare aujourd'hui, il doit s'anticiper et s'enseigner.

Ce kit est là pour apporter des réponses en termes de formation, et de mise à jour des compétences, en phase avec les besoins des entreprises.

Un kit en 2 parties pour chaque métier



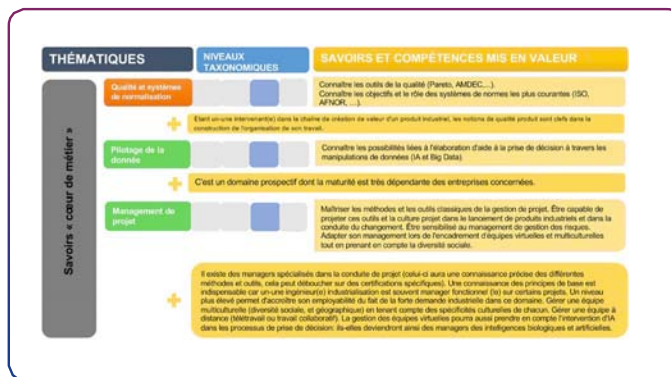
1

La maison des compétences

Cette maison révèle les compétences, elle est composée de briques :

orange > pour les compétences classiques et traditionnelles

verte > pour les compétences clés de demain pour l'industrie



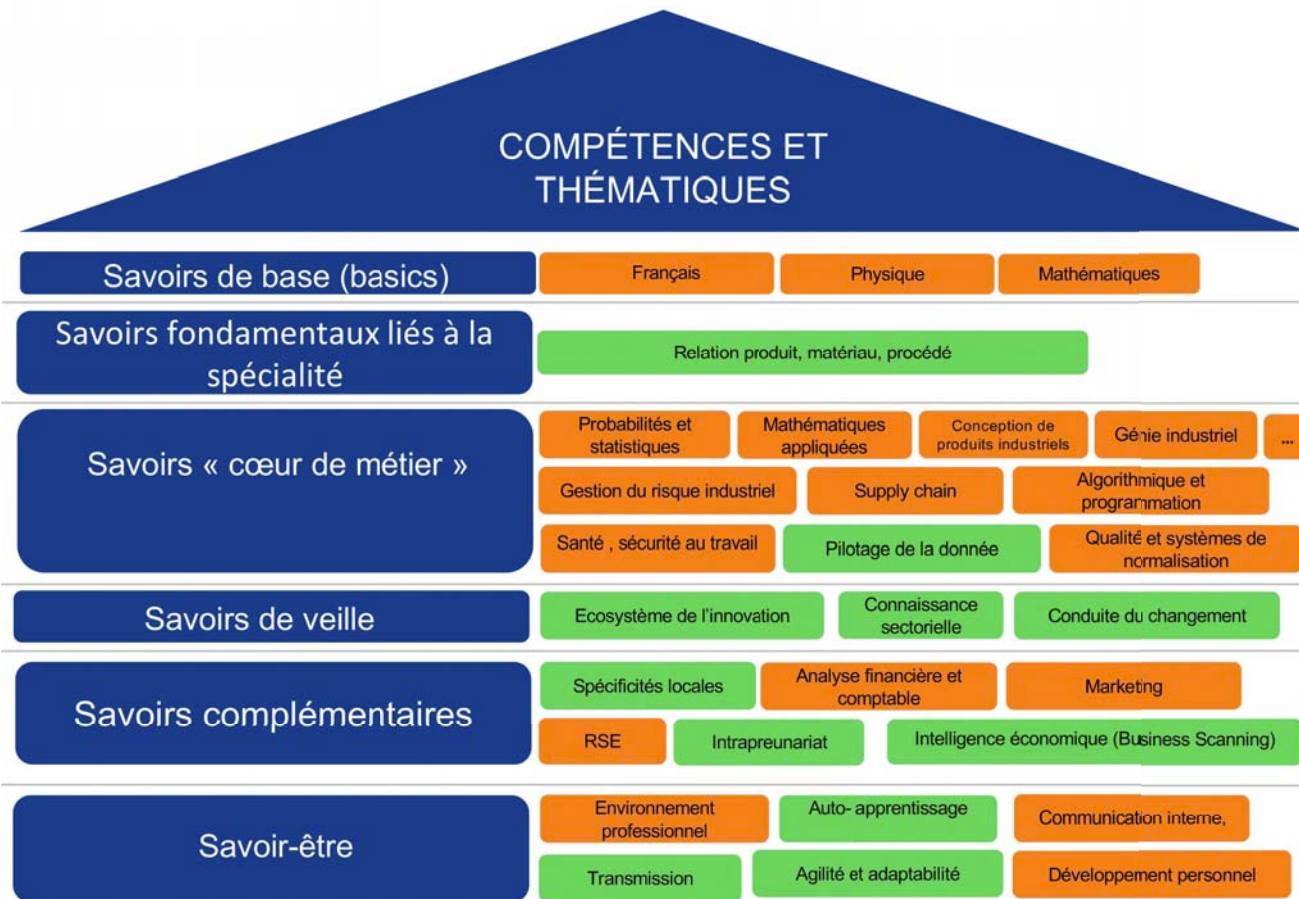
2

Le tableau synthétique

Chaque bloc de compétences est détaillé dans ce tableau

Partie 1 : la maison des compétences

Une maison ouverte aux opérateurs de formation pour mettre à jour une formation ou créer un nouveau parcours de formation, en fonction des briques retenues.

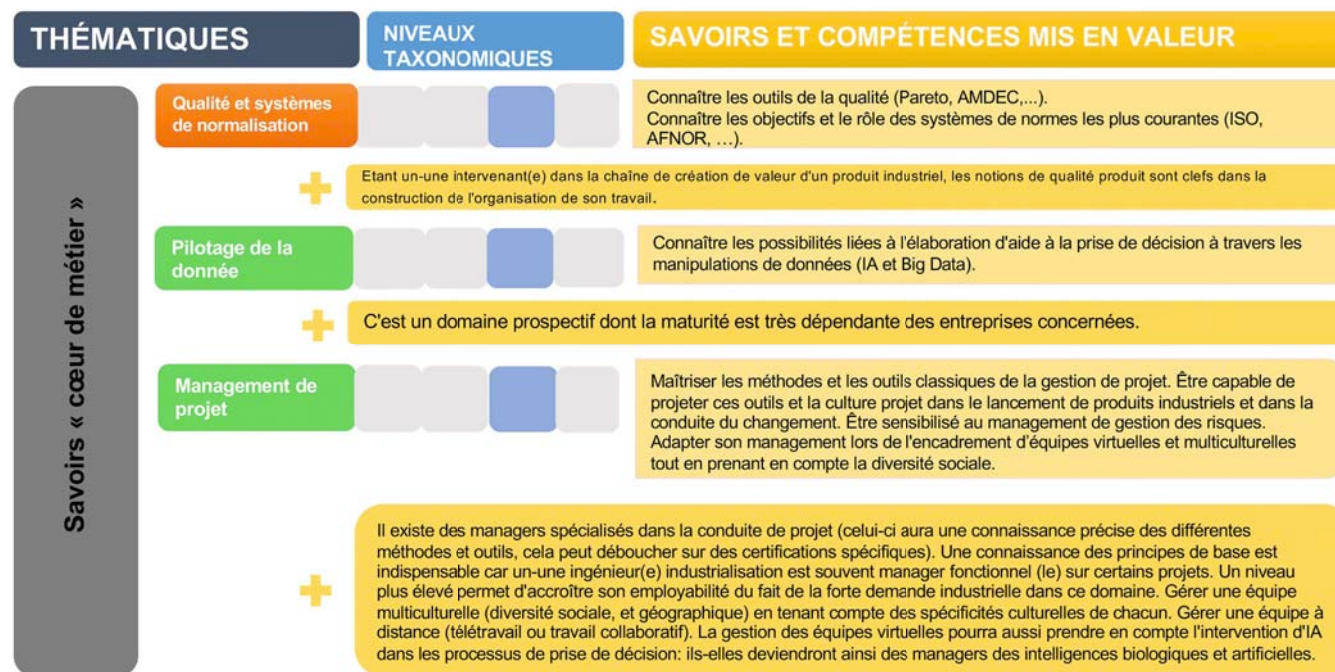


Pour le métier « Ingénieur Méthode »

Partie 2 : le tableau synthétique

Un tableau livrant pour chaque brique :

- la traduction de la compétence en contenus d'enseignement, avec un niveau taxonomique¹ propre, qui est une recommandation
- un commentaire sur le détail du contenu
- un commentaire sur le caractère prospectif, quant au devenir à 5 ans de telle discipline enseignée et des compétences vers lesquelles elles conduisent



Pour le métier « Ingénieur Méthode »

1- en fonction de ce qui nous avait été rapporté sur le terrain par rapport aux besoins;

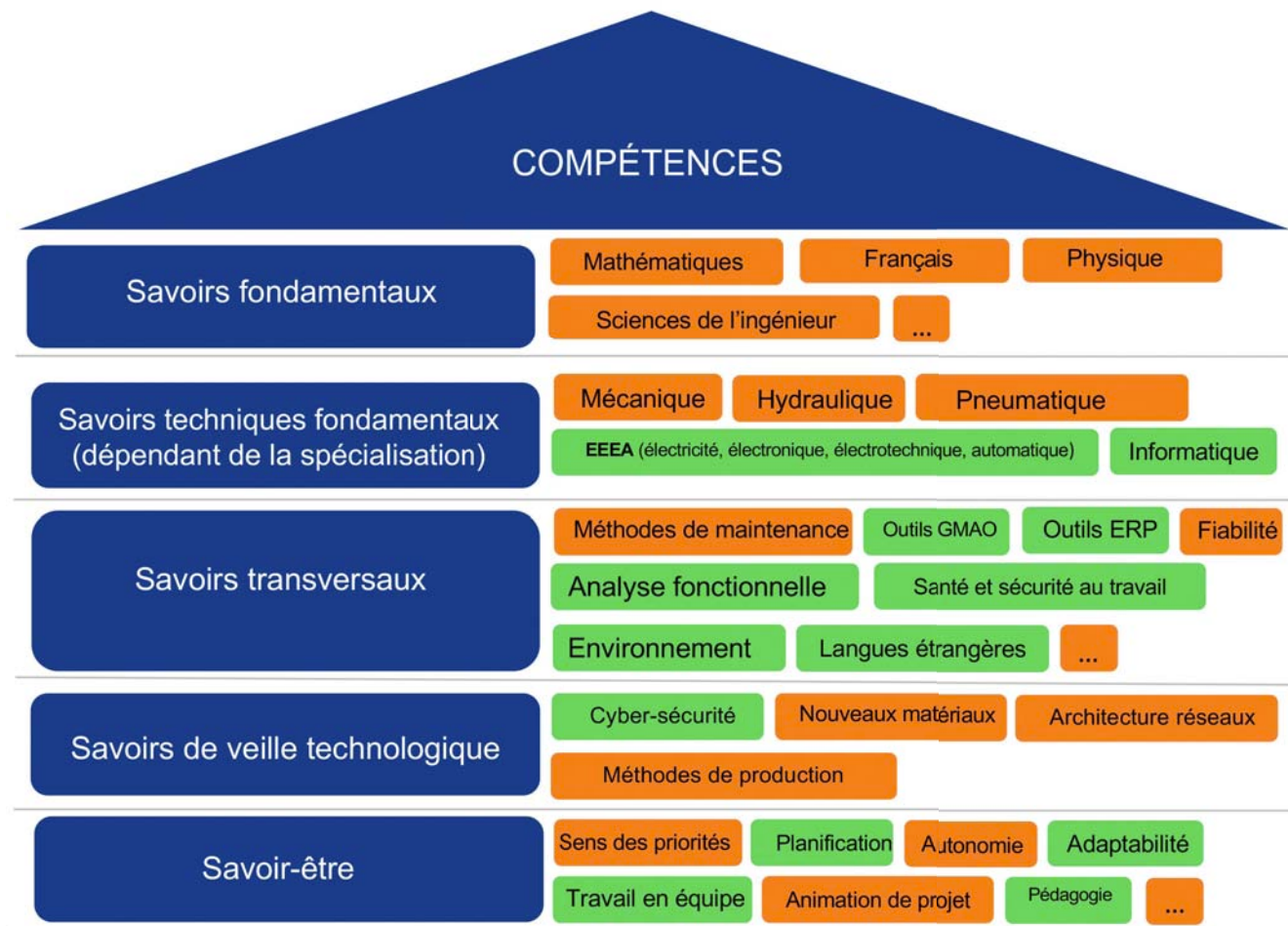
Découvrez un exemple du kit de compétences



Métier : Opérateur/trice de maintenance
industrielle des systèmes de production



Exemple : la maison des compétences



Exemple : la maison des compétences révèle les compétences clés pour demain

EEEA (électricité, électronique, électrotechnique, automatique)

Informatique

Outils GMAO

Outils ERP

Analyse fonctionnelle

Santé et sécurité au travail

Environnement

Langues étrangères

Cyber-sécurité

Planification

Adaptabilité

Travail en équipe

Pédagogie

Métier : Opérateur/trice de maintenance industrielle des systèmes de production

Exemple : le tableau synthétique met en perspective ces compétences pour les opérateurs de formations ✓

EEEA (électricité, électronique, électrotechnique, automatique)

Informatique

Il faut que l'opérateur/trice ait la capacité de mettre en œuvre des procédures et des méthodes prédéfinies et qui dépendent des disciplines exercées. Il n'est pas nécessaire qu'il.elle en maîtrise les abstractions. L'employabilité des opérateurs/trices ne sera pas construite autour de la multi-compétence mais plutôt autour de la capacité et de la rapidité à se former.

Outils GMAO

Etre capable de rentrer dans l'outil, de le lire et d'y extraire les tâches métier qui lui sont attribuées et de rendre compte une fois les tâches effectuées.

Lorsqu'il ou elle rentre dans l'outil GMAO, il lui faudra une maîtrise des outils ERP, c'est indispensable.

Outils ERP

Analyse fonctionnelle

C'est une démarche qui «consiste à rechercher et à caractériser les fonctions offertes par un produit pour satisfaire les besoins de son utilisateur», et qui est utile au diagnostic et dont il faut connaître l'existence.

Cela n'est pas indispensable, mais c'est un plus si possédé.

Langues étrangères

Métier : Opérateur/trice de maintenance industrielle des systèmes de production

Exemple : le tableau synthétique met en perspective ces compétences pour les opérateurs de formations

Santé et sécurité au travail

C'est une compétence fondamentale qui nécessite la maîtrise des connaissances de base (physique, chimie, électricité...). Aujourd'hui, on ne peut exercer dans la plupart des cas son activité sans certification spécifique; c'est une tendance qui ira en s'accroissant. C'est la faculté d'avoir une prise de recul sur son activité pour être capable d'améliorer les situations inadaptées.

Environnement

Au vu de l'inflation normative sans compter les normes internes des entreprises, le niveau d'exigence sera de plus en plus important.

Cyber-sécurité

Ce sont des compétences de plus en plus demandées par les entreprises. Ainsi en connaître les principes de base donne une meilleure employabilité.

Planification

Etre capable de se conformer à un formalisme de l'organisation du travail assez rigide. Les spécificités des métiers de la maintenance tendent à accroître ce formalisme.

Adaptabilité

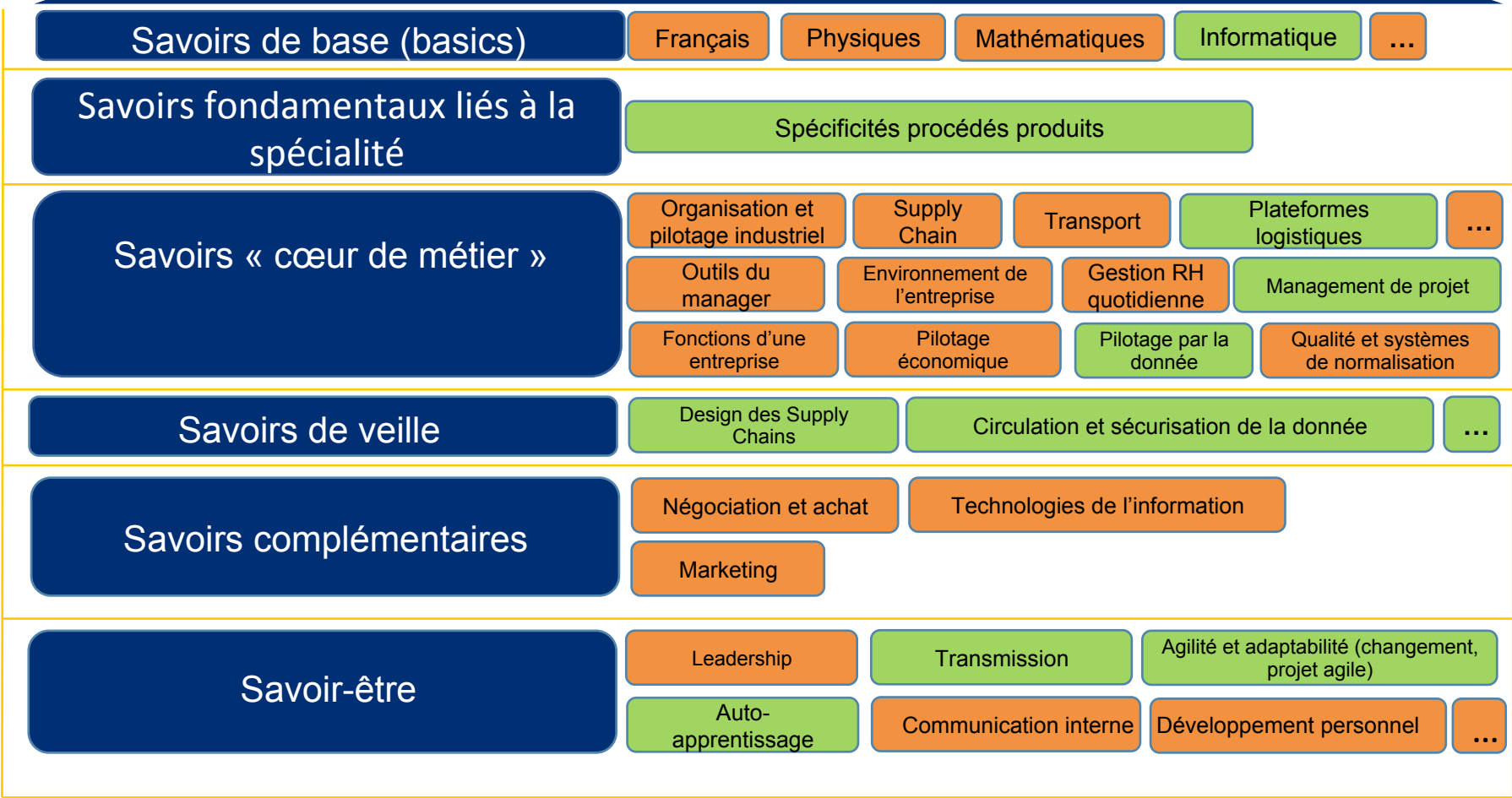
On observe une diversification des tâches des opérateurs/trices qui peuvent être impliqués plus largement dans la production du produit (santé, sécurité au travail...) : être amené à contribuer plus largement et les faire adhérer à la culture de l'entreprise.



Kit de compétences

Responsable d'entrepôt

COMPÉTENCES ET THÉMATIQUES



En vert, les compétences indispensables demain et en orange, les compétences clés d'aujourd'hui.

NIVEAUX TAXONOMIQUES DE L'ÉDUCATION NATIONALE BASÉS SUR LES TRAVAUX DE BLOOM

(UTILISÉS PAR EXEMPLE POUR LES PROGRAMMES DE BTS)

1 Niveau d'information :

Le savoir est relatif à l'appréhension d'une vue d'ensemble d'un sujet : les réalités sont montrées sous **certains aspects de manière partielle ou globale**.

2 Niveau d'expression :

Le savoir est relatif à l'acquisition des moyens d'expression et de communication : définir, utiliser les termes composant la discipline. Il s'agit de **maîtriser un savoir**.

3 Niveau de la maîtrise d'outils :

Le savoir est relatif à la maîtrise de procédés et d'outils d'étude ou d'action : utiliser, manipuler des règles ou ensembles de règles (algorithmes), de principes, en vue d'un résultat à atteindre. Il s'agit de **maîtriser un savoir-faire**.

4 Niveau de la maîtrise méthodologique :

Le savoir est relatif à la maîtrise d'une méthodologie de pose et de résolution de problèmes : assembler, organiser les éléments d'un sujet, identifier les relations, raisonner à partir de ces relations, décider en vue d'un but à atteindre.

Il s'agit de **maîtriser une démarche** : induire, déduire, expérimenter, se documenter.

FICHE COMPÉTENCES : RESPONSABLE D'ENTREPÔT

THÉMATIQUES	NIVEAUX TAXONOMIQUES	SAVOIRS ET COMPÉTENCES MIS EN VALEUR
-------------	----------------------	--------------------------------------

- 1
- 2
- 3
- 4

Savoirs de base (basics)

Français				
----------	--	--	--	--

Avoir une maîtrise de l'orthographe et de la syntaxe pour crédibiliser sa communication écrite. Maîtrise de la langue française pour rendre plus efficace sa communication orale.

Physiques				
-----------	--	--	--	--

Identifier des phénomènes et propriétés relevant du champ des sciences physiques, et des sciences de l'ingénieur dans des réalisations industrielles, et savoir mettre en évidence le rôle qu'ils ont joué dans l'élaboration des objets ou des systèmes simples, complexes ou innovants actuels, de savoir souligner la place qu'ils peuvent et doivent tenir pour faire face aux grands défis de l'industrie (sécurisation des espaces de travail, évolution des systèmes de production...).

+ Ordres de grandeur et homogénéité.

FICHE COMPÉTENCES : RESPONSABLE D'ENTREPÔT

THÉMATIQUES	NIVEAUX TAXONOMIQUES	SAVOIRS ET COMPÉTENCES MIS EN VALEUR
-------------	----------------------	--------------------------------------

1	2	3	4
---	---	---	---

Savoirs de base (basics)

<p>Mathématiques</p>	<table border="1"> <tr> <td></td> <td></td> <td style="background-color: #4a86e8;"></td> <td></td> </tr> </table>					<p>Connaître les règles du calcul arithmétique de base (les 4 opérations, les conversions, le calcul des volumes et des surfaces, la règle de 3, fractions, périmètre...). Connaître les règles de la géométrie. Connaître les règles de la trigonométrie. Connaître les règles de l'analyse statistique, de l'étude des probabilités et d'optimisation discrète au service de l'aide à la décision.</p>
<p>Informatique</p>	<table border="1"> <tr> <td style="background-color: #4a86e8;"></td> <td></td> <td></td> <td></td> </tr> </table>					<p>Maîtriser les interfaces informatiques. Connaître les bases de l'algorithmique et de la programmation : - structure des algorithmes (structure de données et structure de contrôle), - étude des algorithmes (complexité), - caractéristiques fondamentales des algorithmes (terminaison, complétude et correction).</p>
<p>Sciences de l'ingénieur</p>	<table border="1"> <tr> <td style="background-color: #4a86e8;"></td> <td></td> <td></td> <td></td> </tr> </table>					<p>Connaître des éléments de base en conception de produits industriels. Connaître des éléments de base en génie industriel.</p>

+
 Le responsable d'entrepôt n'effectue pas directement des activités de conception de produits industriels et de génie industriel mais il. elle est amené(e) dans un processus collaboratif procédé/produit à y participer.

FICHE COMPÉTENCES : RESPONSABLE D'ENTREPÔT

THÉMATIQUES

NIVEAUX
TAXONOMIQUES

SAVOIRS ET COMPÉTENCES MIS EN VALEUR

Savoirs fondamentaux liés
à la spécialité

Spécificités
procédés
produits



Construire une culture générale liée au secteur d'activité de l'entreprise (en étant capable de le comparer à d'autres secteurs industriels) et plus généralement aux spécificités du secteur industriel. Contribuer à la définition et la production d'un produit industriel dans l'objectif d'optimiser les choix produit matériau procédé dans une vision des cycles de vie complet du produit. Contribuer au design des Supply Chain en prenant en compte les spécificités procédés et produits dans une vision des cycles de vie complet du produit.



Suivant les domaines de spécialité, les compétences de relation procédés, produits varient. (Biotechnologie, Agronomie, Mécanique (production/logistique), énergétique, Génie civil, IT, Chimie).

FICHE COMPÉTENCES : RESPONSABLE D'ENTREPÔT

THÉMATIQUES

NIVEAUX TAXONOMIQUES

SAVOIRS ET COMPÉTENCES MIS EN VALEUR

Savoirs « cœur de métier »

Organisation et pilotage industriel



Connaître des éléments de base en conception et organisation de systèmes industriels. Connaître des éléments de base en pilotage des systèmes industriels. Être sensibilisé(e) aux enjeux de la gestion du risque industriel.



Conception et organisation de systèmes industriels : Planifier la production et les capacités nécessaires sur des horizons à court et moyen termes en s'appuyant sur la mise en œuvre d'une GPAO pilotée par le responsable de production et concevoir un système de production, c'est-à-dire de le dimensionner et le configurer vis-à-vis de la future demande. Pilotage des systèmes industriels : Piloter les flux physiques et d'information liés à un système de production, intégrer une démarche d'amélioration continue et durable de la performance au sein d'une organisation, en tant que manager et mettre en œuvre un plan de maintenance (correctif, préventif) partagé par tous les acteurs d'un atelier de production (TPM).

Supply Chain



Connaître les processus de la chaîne logistique globale. Connaître les principes des flux tirés et des flux poussés et en appliquer les principes dans le pilotage de l'architecture globale Supply Chain (MERP2, DDMRP,...). Comprendre les schémas industriels des lignes de produit . Savoir piloter et optimiser l'ensemble des flux logistiques , informationnels et financiers sur son périmètre de responsabilité (stock, entrant, interne et sortant).

FICHE COMPÉTENCES : RESPONSABLE D'ENTREPÔT

THÉMATIQUES

NIVEAUX TAXONOMIQUES

SAVOIRS ET COMPÉTENCES MIS EN VALEUR

Savoirs « cœur de métier »

Transport



Intégrer les spécificités culturelles locales à la gestion des transports de marchandises. Maîtriser les caractéristiques principales des modes de transport classiques (ferroviaire, aéroportuaire, routier et portuaire). Maîtriser dans un contexte international les contraintes normatives (Incoterms), technico-économiques et environnementales associées aux différents moyens de transport. Maîtriser les outils logiciels TMS pour le pilotage des activités de transport.



Le type de plateforme associé à un type de transport (ferroviaire, portuaire,...) peut devenir un trait de spécialité du de la responsable d'entrepôt. Le transport routier est en France le mode le plus courant dont il faut maîtriser les spécificités (par tournée, direct,...). La capacité à construire une solution multi-modale de transport favorise l'employabilité. A l'inverse d'une vision isolée des solutions de transport, il est souhaitable de développer une vision systémique qui intègre les contraintes du stockage à la prise de décision. L'organisation de la Supply Chain au niveau du transport de marchandises est une des activités les plus impactantes sur l'environnement qui revêt ainsi une responsabilité particulière. Des compétences liées à l'achat de prestations, à la contractualisation et à la gestion externalisée des modes de transport sont souvent valorisables.

Plateformes logistiques

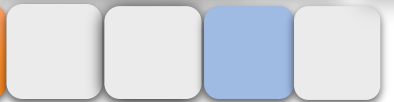




Maîtriser les outils et méthodes de réalisation d'inventaire pour une bonne gestion du stock. Maîtriser les différentes stratégies et solutions technologiques de rangement et de prélèvement des produits (cobots, véhicules autonomes, robots,...) Maîtriser les différentes stratégies et solutions technologiques de suivi de la codification et de la traçabilité des produits (codification EAN, codification échanges de données, solutions blockchain,...). Maîtriser les règles de stockages spécifiques au produit (sécurité, qualité des produits,...) Maîtriser les outils logiciels WMS pour le pilotage des activités de stockage.



Il existe quelques spécialités notamment en fonction des produits stockés (chimie, agro-alimentaire, nucléaire...).

FICHE COMPÉTENCES : RESPONSABLE D'ENTREPÔT

THÉMATIQUES	NIVEAUX TAXONOMIQUES	SAVOIRS ET COMPÉTENCES MIS EN VALEUR	
Savoirs « cœur de métier »	Outils du.de la manager		<p>Maîtrise complète des outils classiques (Reporting, tableaux de bord, indicateurs, KPI, gestion des réunions, Gantt,...). Maîtrise complète des outils collaboratifs (téléréunion, drive, suivi de projet collaboratifs, communication interne ...). Maîtrise complète des outils numériques classiques (bureautique, ERP,...).</p>
	Environnement de l'entreprise		<p>Connaître les éléments structurants de définition de son entreprise (stratégie, culture,...). Connaître précisément le milieu économique de son entreprise (financeurs, fournisseurs, clients, concurrents, acteurs potentiels d'alliance,...) Être capable de prendre en compte les enjeux de pouvoir pour piloter son activité et décliner la stratégie de l'entreprise sur son périmètre.</p>
	Gestion RH quotidienne		<p>Être capable d'associer les compétences des membres de son équipe aux différentes activités de celle-ci. Être capable d'évaluer et de s'évaluer. Être capable de prendre en compte les facteurs internes et externes qui influent sur l'organisation du travail (QVT). Être capable de gérer la mise en œuvre du recrutement d'intérimaires. Être capable d'organiser et de conduire des réunions.</p>
		<p>+ La QVT est multi-dimensionnelle puisqu'elle vise aussi bien l'organisation, l'environnement de travail, les relations de travail, que l'égalité des chances. Les métiers de la gestion du stock sont très demandeurs en personnels intérimaires.</p>	

FICHE COMPÉTENCES : RESPONSABLE D'ENTREPÔT

THÉMATIQUES

NIVEAUX TAXONOMIQUES

SAVOIRS ET COMPÉTENCES MIS EN VALEUR

Savoirs « cœur de métier »

Management de projet



Maîtriser les méthodes et les outils classiques de la gestion de projet. Être capable de projeter ces outils et la culture projet dans le lancement de produits industriels et dans la conduite du changement. Être sensibilisé(e) au management de la gestion des risques. Adapter son management lors de l'encadrement d'équipes multiculturelles (tout en prenant en compte la diversité sociale et géographique), et virtuelles (manager l'intelligence biologique et artificielle).



Il existe des managers spécialisés dans la conduite de projet (il.elle aura une connaissance précise des différentes méthodes et outils, cela peut déboucher sur des certifications spécifiques), toutefois, cette fiche est dédiée à la description des compétences d'un.e manager généraliste. Une connaissance des principes de base est indispensable. Un niveau plus élevé permet d'accroître son employabilité du fait de la forte demande industrielle dans ce domaine. Gérer une équipe multiculturelle (diversité sociale, et géographique) en tenant compte des spécificités culturelles de chacun. Gérer une équipe à distance (télétravail ou travail collaboratif). La gestion des équipes virtuelles pourra aussi prendre en compte l'intervention d'IA dans les processus de prise de décision.

Fonctions d'une entreprise



Connaître en détail les différentes fonctions clés d'une entreprise industrielle et être capable d'utiliser ses connaissances dans le pilotage d'une unité ou d'une équipe.

FICHE COMPÉTENCES : RESPONSABLE D'ENTREPÔT

THÉMATIQUES

NIVEAUX TAXONOMIQUES

SAVOIRS ET COMPÉTENCES MIS EN VALEUR

Pilotage économique



Connaître les bases de la gestion comptable des investissements financiers. Connaître les principes de la gestion en coûts complets. Avoir connaissance du business model de l'entreprise et de sa chaîne de création de valeurs. Maîtriser le segment de la chaîne sur lequel son équipe/son unité intervient.



La réflexion en coûts complets constitue une des bases de la prise de décision d'un manager. Cela fonde sa capacité à construire et à décliner la stratégie de l'entreprise en fonction de ses missions tout en optimisant la performance. De manière plus globale, développer une connaissance des chaînes de valeurs classiques industrielles est nécessaire. L'arrivée massive de la data crée de nouvelles chaînes de valeur.

Qualité et systèmes de normalisation



Savoir utiliser les outils et méthodes de l'analyse statistique au service du suivi qualité. Savoir mettre en œuvre des plans d'assurance qualité. Connaître les objectifs et le rôle des systèmes de normes les plus courants (ISO, AFNOR, ...).

Gestion RH d'entreprise



Connaître les outils classiques de la GPEC. Être capable de conduire des actions de gestion des effectifs.



Le niveau d'intervention du manager est très inégal en fonction de la taille des entreprises où il existe parfois des services dédiés. La gestion des effectifs implique de bien connaître les processus de recrutement des personnels intérimaires.

Savoirs « cœur de métier »

FICHE COMPÉTENCES : RESPONSABLE D'ENTREPÔT

THÉMATIQUES

NIVEAUX TAXONOMIQUES

SAVOIRS ET COMPÉTENCES MIS EN VALEUR

Savoirs « cœur de métier »

Pilotage par la donnée



Maîtriser les outils (WMS, TMS) de pilotage de l'activité de stockage et de transport et les outils ERP de pilotage des activités de l'entreprise. Connaître les possibilités liées à l'élaboration d'aide à la prise de décision à travers les manipulations de données (IA et Big Data). Être capable de construire et d'utiliser des indicateurs de performance sur des équipes fortement automatisées. Connaître les outils de base de simulation de son activité pour l'aide à la prise de décision.

+ C'est un domaine prospectif dont la maturité est très dépendante des entreprises concernées (entrepôts connectés, digital twins,...). Le responsable entrepôt est particulièrement impacté.e sur ce point.

Santé, sécurité au travail



Exploiter le " Document unique d'évaluation des risques professionnels" et suivre un plan de prévention – sécurité. Savoir faire de la sécurité un pilier quotidien du management de son équipe. Savoir prendre en compte les risques psycho-sociaux dans l'organisation du travail.

+ Légalement, il est demandé aux entreprises de former des personnels spécialisés à travers des certifications validant la capacité à maîtriser les risques en milieu industriel. Ces personnels ne sont pas forcément des managers. Le-la responsable d'entrepôt est particulièrement confronté.e aux problématiques de charge mentale et de pénibilité du travail.




Anglais



Maîtriser la lecture en anglais technique. Maîtriser la communication orale en anglais technique. Connaître les règles de rédaction en anglais technique.

+ Cela correspond à un niveau B1 minimum sur l'échelle CECR. Cependant, en terme d'évolution de carrière et d'évolution de la demande dans le cadre de l'industrie du futur l'acquisition d'un niveau supérieur (B2 ou C1) est de plus en plus nécessaire.

FICHE COMPÉTENCES : RESPONSABLE D'ENTREPÔT

THÉMATIQUES	NIVEAUX TAXONOMIQUES	SAVOIRS ET COMPÉTENCES MIS EN VALEUR
Design des Supply Chain		<p>Être sensibilisé(e) aux nouvelles solutions d'organisation des Supply Chains (pratiques collaboratives (VMI&CPFR), logistique urbaine, reverse logistique, Physical internet, stockages mutualisés, entrepôt connecté...).</p>
Circulation et sécurisation de la donnée		<p>Être sensibilisé(e) aux outils de création (machines connectées), collecte, circulation et stockage de la donnée (infrastructures informatiques, système logiciel et applicatif et cloud). Connaître l'ensemble des mesures de sécurité (technologique et comportementale) susceptibles d'être prises pour protéger le patrimoine informationnel de l'entreprise et se mettre à jour pour renforcer cette protection.</p>
<p style="text-align: center;">+</p>		<p>Une connaissance des outils de base deviendra dans le futur de plus en plus indispensable à tous les échelons de l'entreprise. Il s'agit à la fois de construire une capacité à dialoguer avec des experts de plus en plus présents au sein de l'entreprise que de s'acculturer à un ensemble de mécanismes, d'outils et de vocabulaire qui modifie l'organisation du travail.</p>
Connaissances sectorielles		<p>Être capable de construire une culture générale liée au secteur d'activité de l'entreprise (en étant capable de le comparer à d'autres secteurs industriels) et plus généralement aux spécificités du secteur industriel.</p>

Savoirs de veille

FICHE COMPÉTENCES : RESPONSABLE D'ENTREPÔT

THÉMATIQUES

NIVEAUX TAXONOMIQUES

SAVOIRS ET COMPÉTENCES MIS EN VALEUR

Savoirs de veille

Conduite du changement



Connaître les mécanismes et les outils (lean, benchmarking, 5S, BPM ...) de l'accompagnement du changement. Être sensibilisé(e) à ses impacts sociaux et à la philosophie induite par ce mode de gestion.



La conduite du changement doit être conçue comme un projet de moyen terme qui prendra en compte l'évolution des compétences, la formation, l'organisation du travail collaboratif et la valorisation de l'individu. Elle est le plus souvent pilotée par des profils spécialisés qui auront un ensemble de compétences lié à la gestion de projet beaucoup plus développé. Il existe de nombreuses certifications internes à l'entreprise pour attester des compétences concernant les différents outils de la conduite du changement.

FICHE COMPÉTENCES : RESPONSABLE D'ENTREPÔT

THÉMATIQUES

NIVEAUX TAXONOMIQUES

SAVOIRS ET COMPÉTENCES MIS EN VALEUR

Savoirs complémentaires

Négociation et achat		<p>Connaître les bases des techniques d'argumentation et de négociation. Connaître les bases des processus de collaboration client/fournisseur.</p>
<p>+ Compétence essentielle pour mettre en œuvre la stratégie de l'entreprise en interne et en externe (clients, fournisseurs, partenaires sociaux,...). Les notions de négociation sont abordées à travers d'autres compétences (leadership, communication interne et externe...).</p>		
Technologies de l'information		<p>Connaître les base de fonctionnement des réseaux et des technologies de collecte des données (industrie du futur).</p>
Marketing		<p>Connaître les bases de la stratégie orientée client.</p>
<p>+ Intégrer dans la notion production de valeur ajoutée et de suivi qualité des produits une vision centrée sur le client (le client peut-être interne ou externe).</p>		
Spécificités locales		<p>Maîtriser la langue et les spécificités culturelles liées à la localisation géographique de son travail. A des connaissances sur le pays de ses interlocuteurs et leur culture. Utiliser ces informations dans le cadre de ses échanges pour améliorer sa communication et interpréter efficacement des non-dits.</p>
<p>+ Les compétences liées à la gestion des transports sont souvent impactées par ces caractéristiques locales.</p>		

FICHE COMPÉTENCES : RESPONSABLE D'ENTREPÔT

THÉMATIQUES	NIVEAUX TAXONOMIQUES	SAVOIRS ET COMPÉTENCES MIS EN VALEUR
Environnement professionnel	<input type="checkbox"/> <input type="checkbox"/> <input checked="" type="checkbox"/> <input type="checkbox"/>	<p>Savoir utiliser les indicateurs de performance pour adapter son activité personnelle. Savoir prioriser et planifier sa propre charge de travail pour tenir les deadlines.</p>
Leadership	<input type="checkbox"/> <input type="checkbox"/> <input checked="" type="checkbox"/> <input type="checkbox"/>	<p>Être capable d'accompagner ses collaborateurs dans la réussite de leur mission en influençant avec intégrité - Développer l'utilisation efficace de sa faculté naturelle intuitive au service de ses décisions - Construire une démarche éthique positive pour obtenir une performance durable - Sélectionner les comportements managériaux les plus pertinents. Être capable de construire un leadership favorisant l'intelligence collective (capacité à donner une vision, de l'envie et du sens).</p>
Transmission	<input type="checkbox"/> <input checked="" type="checkbox"/> <input type="checkbox"/> <input type="checkbox"/>	<p>Être capable de développer une culture et une dynamique de l'apprentissage (observation, écoute, transmission intergénérationnelle).</p>
<p>+ La transmission désigne tout autant la capacité à enseigner des nouvelles notions à des collaborateurs, que la capacité de transmettre et d'expliquer les productions de son équipe aux autres. La dissémination du savoir en interne ou plus largement vers la société (donner des cours, ...) est une attente de plus en plus importante.</p>		

Savoir-être

FICHE COMPÉTENCES : RESPONSABLE D'ENTREPÔT

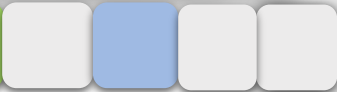
THÉMATIQUES

NIVEAUX TAXONOMIQUES

SAVOIRS ET COMPÉTENCES MIS EN VALEUR

Savoir-être

Agilité et adaptabilité (changement, projet agile)



Savoir collaborer fortement avec les autres membres de l'équipe (coopération et transparence permanente sur l'avancement du travail, ...). Savoir demander de l'aide à bon escient. Savoir travailler par incrémentation et itération. Savoir fixer le degré de précision de son travail individuel en fonction des ressources allouées (temps, moyens,...). Avoir une grande capacité d'adaptation (rester réactif au changement). Être capable de travailler dans un domaine non connu (en décalage avec son domaine d'expertise (mais toujours en gardant un lien) ...

Communication interne



Connaître des éléments de structuration de son discours et de ses productions écrites: - exprimer et formaliser clairement un point de vue, partager l'information, - hiérarchiser les informations, - l'adapter à différents interlocuteurs, - favoriser l'échange de bonnes pratiques, vecteur de cohérence et de transparence, - utiliser les outils de l'écoute active.

Auto-apprentissage



Être capable d' identifier ses besoins (mise à jour régulière des compétences existantes, ou nouvelles compétences) et de construire une démarche personnelle (moyens, temps...) de formation. Être capable de développer sa capacité d'apprentissage, notamment auprès des générations plus jeunes (cf. « reverse mentoring »).



La communication externe joue un rôle important pour l'image et la notoriété d'une entreprise donc il faut pouvoir la maîtriser en employant des moyens de communication diversifiés et adaptés tels que les relations média, le marketing direct et indirect, la publicité, les réseaux sociaux, les relations publiques, l'événementiel ou encore le sponsoring . Être capable de mobiliser les savoirs et les compétences relatives aux TIC.

FICHE COMPÉTENCES : RESPONSABLE D'ENTREPÔT

THÉMATIQUES

NIVEAUX TAXONOMIQUES

SAVOIRS ET COMPÉTENCES MIS EN VALEUR

Savoir-être

Développement personnel



Faire preuve d'honnêteté intellectuelle en maîtrisant les limites et les hypothèses des modèles employés. Être capable de faire confiance et d'accorder des degrés de liberté (autonomie) tout en responsabilisant ses collaborateurs (savoir déléguer). Être capable de mettre en œuvre une écoute active (les attentes des collaborateurs, les besoins exprimés ou non-dits, les demandes directes et indirectes, gestion de conflit...). Être capable de mettre en place une démarche d'amélioration continue (personnelle et au sein de l'équipe) en mobilisant les outils d'audits et d'auto-évaluation. Être capable de réfléchir et de faire montre de logique et de jugement face à des décisions, de même que d'évaluer des problèmes ou des situations en faisant les recherches nécessaires et en analysant les différentes composantes. Savoir prendre du recul, des initiatives au service des activités et des collaborateurs internes et externes.

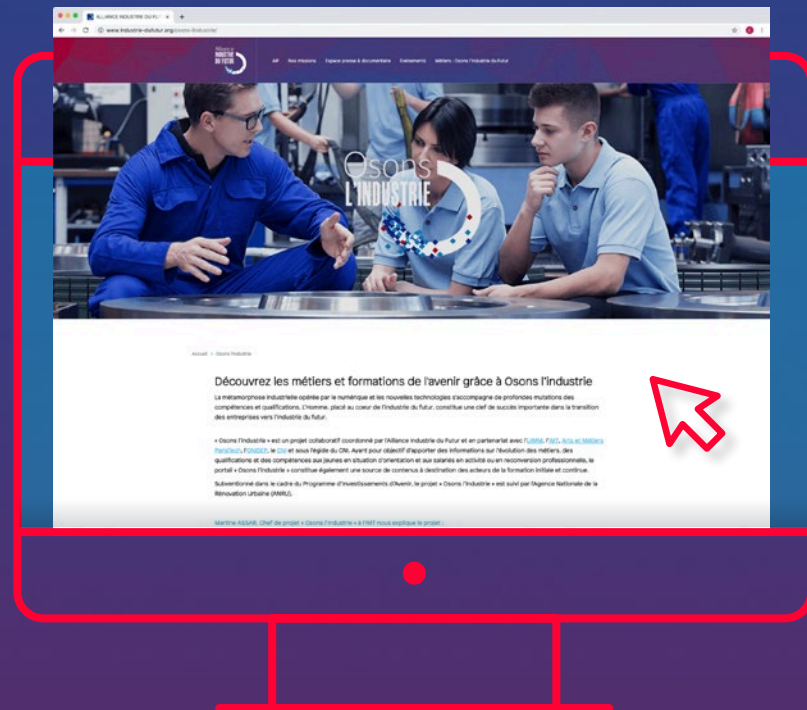
+

Lien avec le télétravail. L'art de cultiver les talents et de cibler les compétences permet de constituer l'équipe la plus performante pour un projet donné (projets agiles). La connaissance et la maîtrise de soi, l'exemplarité, l'agilité, la proactivité et la construction d'une éthique personnelle en sont des outils indispensables.



Kit de compétences disponible également sur la plateforme

industrie-dufutur.org/osons-lindustrie





La métamorphose industrielle opérée par le numérique et les nouvelles technologies s'accompagne de profondes mutations des compétences et qualifications. L'Homme, placé au cœur de l'industrie du futur, constitue une clef de succès importante dans la transition des entreprises.

« **Osons l'industrie** » est un projet collaboratif coordonné par l'Alliance Industrie du Futur et en partenariat avec l'UIMM, l'IMT, Arts et Métiers ParisTech, l'ONISEP et sous l'égide du CNI. Ayant pour **objectif d'apporter des informations sur l'évolution des métiers, des qualifications et des compétences aux jeunes en situation d'orientation et aux salariés en activité ou en reconversion professionnelle**, le portail « Osons l'industrie » constitue une source de contenus à destination des acteurs de la formation initiale et continue.

Subventionné dans le cadre du Programme d'Investissements d'Avenir, le projet « Osons l'industrie » est suivi par l'Agence Nationale de la Rénovation Urbaine (ANRU).



Osons L'INDUSTRIE

