



SUPPLY CHAIN

Des métiers au cœur de la
performance de l'industrie

Kit de compétences

Supply Chain Manager

Pourquoi ce kit de compétences

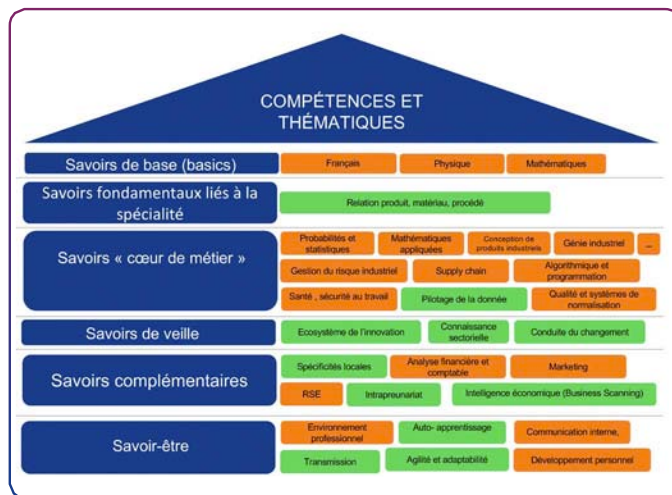


Notre ambition est d'outiller tous les opérateurs de formation pour les mobiliser sur l'industrie du futur.

Le futur se prépare aujourd'hui, il doit s'anticiper et s'enseigner.

Ce kit est là pour apporter des réponses en termes de formation, et de mise à jour des compétences, en phase avec les besoins des entreprises.

Un kit en 2 parties pour chaque métier



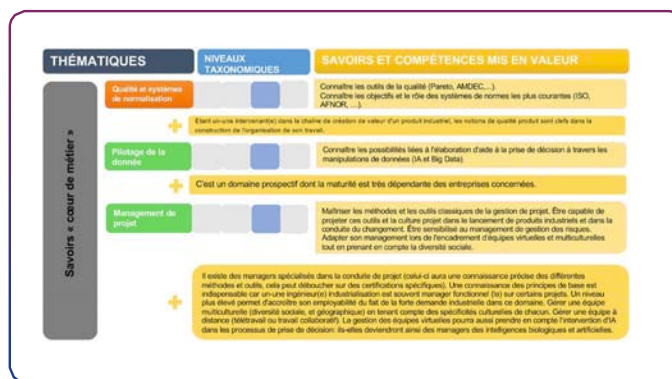
1

La maison des compétences

Cette maison révèle les compétences, elle est composée de briques :

orange > pour les compétences classiques et traditionnelles

verte > pour les compétences clés de demain pour l'industrie



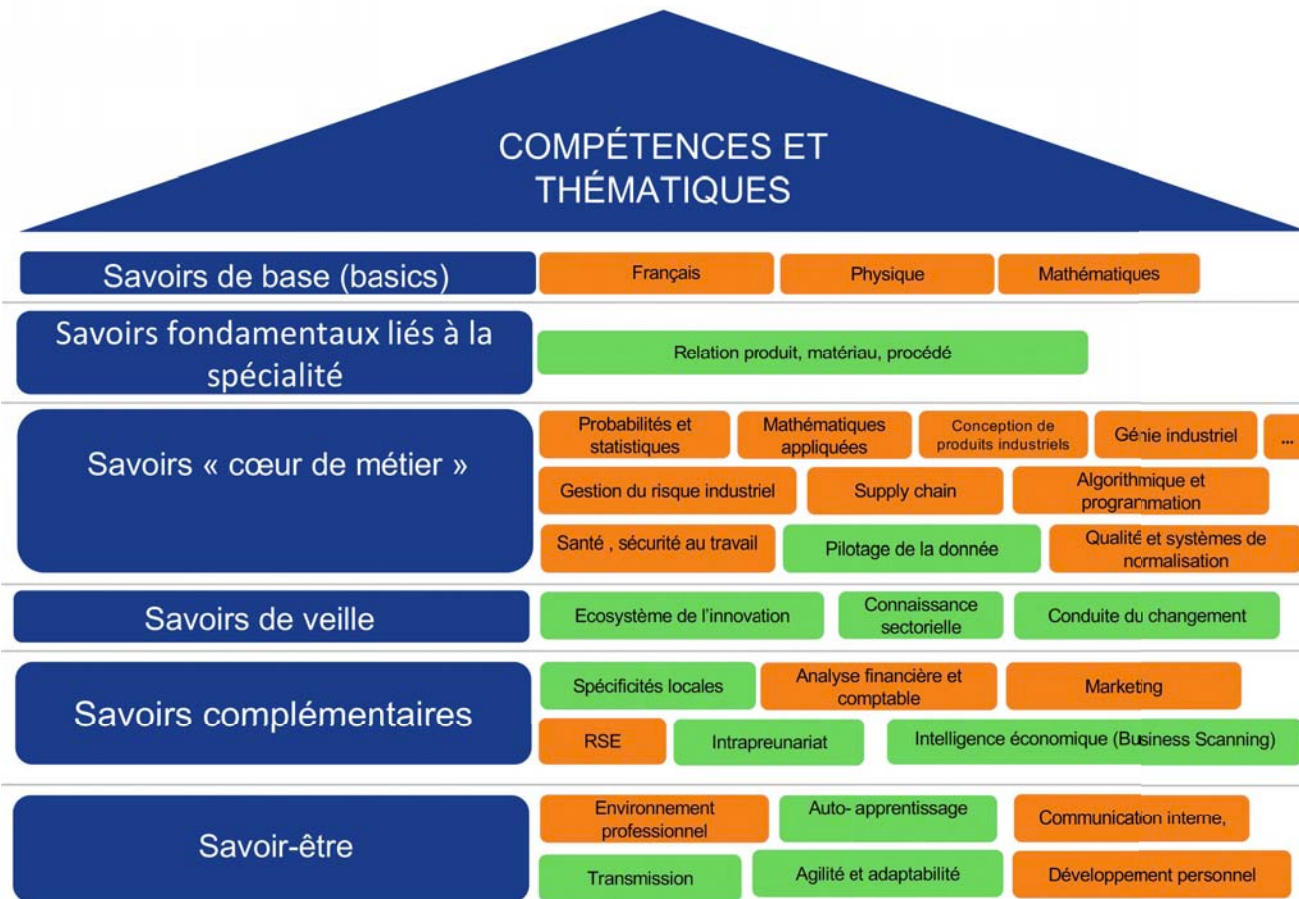
2

Le tableau synthétique

Chaque bloc de compétences est détaillé dans ce tableau

Partie 1 : la maison des compétences

Une maison ouverte aux opérateurs de formation pour mettre à jour une formation ou créer un nouveau parcours de formation, en fonction des briques retenues.



Pour le métier « Ingénieur Méthode »

Partie 2 : le tableau synthétique

Un tableau livrant pour chaque brique :

- la traduction de la compétence en contenus d'enseignement, avec un niveau taxonomique¹ propre, qui est une recommandation
- un commentaire sur le détail du contenu
- un commentaire sur le caractère prospectif, quant au devenir à 5 ans de telle discipline enseignée et des compétences vers lesquelles elles conduisent



Pour le métier « Ingénieur Méthode »

1- en fonction de ce qui nous avait été rapporté sur le terrain par rapport aux besoins;

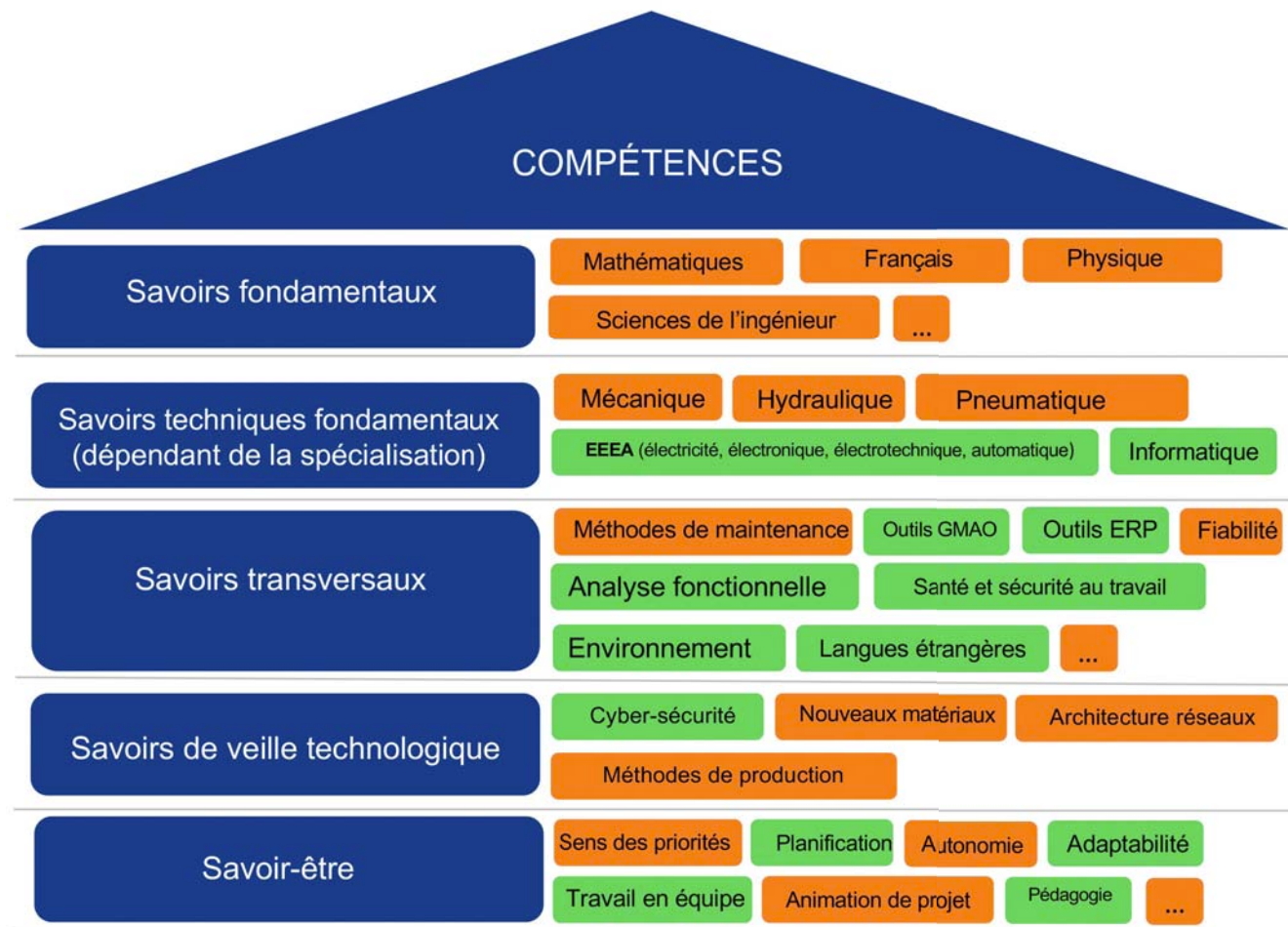
Découvrez un exemple du kit de compétences



Métier : Opérateur/trice de maintenance
industrielle des systèmes de production



Exemple : la maison des compétences



Exemple : la maison des compétences révèle les compétences clés pour demain

EEEA (électricité, électronique, électrotechnique, automatique)

Informatique

Outils GMAO

Outils ERP

Analyse fonctionnelle

Santé et sécurité au travail

Environnement

Langues étrangères

Cyber-sécurité

Planification

Adaptabilité

Travail en équipe

Pédagogie

Exemple : le tableau synthétique met en perspective ces compétences pour les opérateurs de formations

EEEA (électricité, électronique, électrotechnique, automatique)

Informatique

Il faut que l'opérateur/trice ait la capacité de mettre en œuvre des procédures et des méthodes prédéfinies et qui dépendent des disciplines exercées. Il n'est pas nécessaire qu'il.elle en maîtrise les abstractions. L'employabilité des opérateurs/trices ne sera pas construite autour de la multi-compétence mais plutôt autour de la capacité et de la rapidité à se former.

Outils GMAO

Etre capable de rentrer dans l'outil, de le lire et d'y extraire les tâches métier qui lui sont attribuées et de rendre compte une fois les tâches effectuées.

Lorsqu'il ou elle rentre dans l'outil GMAO, il lui faudra une maîtrise des outils ERP, c'est indispensable.

Outils ERP

Analyse fonctionnelle

C'est une démarche qui «consiste à rechercher et à caractériser les fonctions offertes par un produit pour satisfaire les besoins de son utilisateur», et qui est utile au diagnostic et dont il faut connaître l'existence.

Cela n'est pas indispensable, mais c'est un plus si possédé.

Langues étrangères

Métier : Opérateur/trice de maintenance industrielle des systèmes de production

Exemple : le tableau synthétique met en perspective ces compétences pour les opérateurs de formations

Santé et sécurité au travail

C'est une compétence fondamentale qui nécessite la maîtrise des connaissances de base (physique, chimie, électricité...). Aujourd'hui, on ne peut exercer dans la plupart des cas son activité sans certification spécifique; c'est une tendance qui ira en s'accroissant. C'est la faculté d'avoir une prise de recul sur son activité pour être capable d'améliorer les situations inadaptées.

Environnement

Au vu de l'inflation normative sans compter les normes internes des entreprises, le niveau d'exigence sera de plus en plus important.

Cyber-sécurité

Ce sont des compétences de plus en plus demandées par les entreprises. Ainsi en connaître les principes de base donne une meilleure employabilité.

Planification

Etre capable de se conformer à un formalisme de l'organisation du travail assez rigide. Les spécificités des métiers de la maintenance tendent à accroître ce formalisme.

Adaptabilité

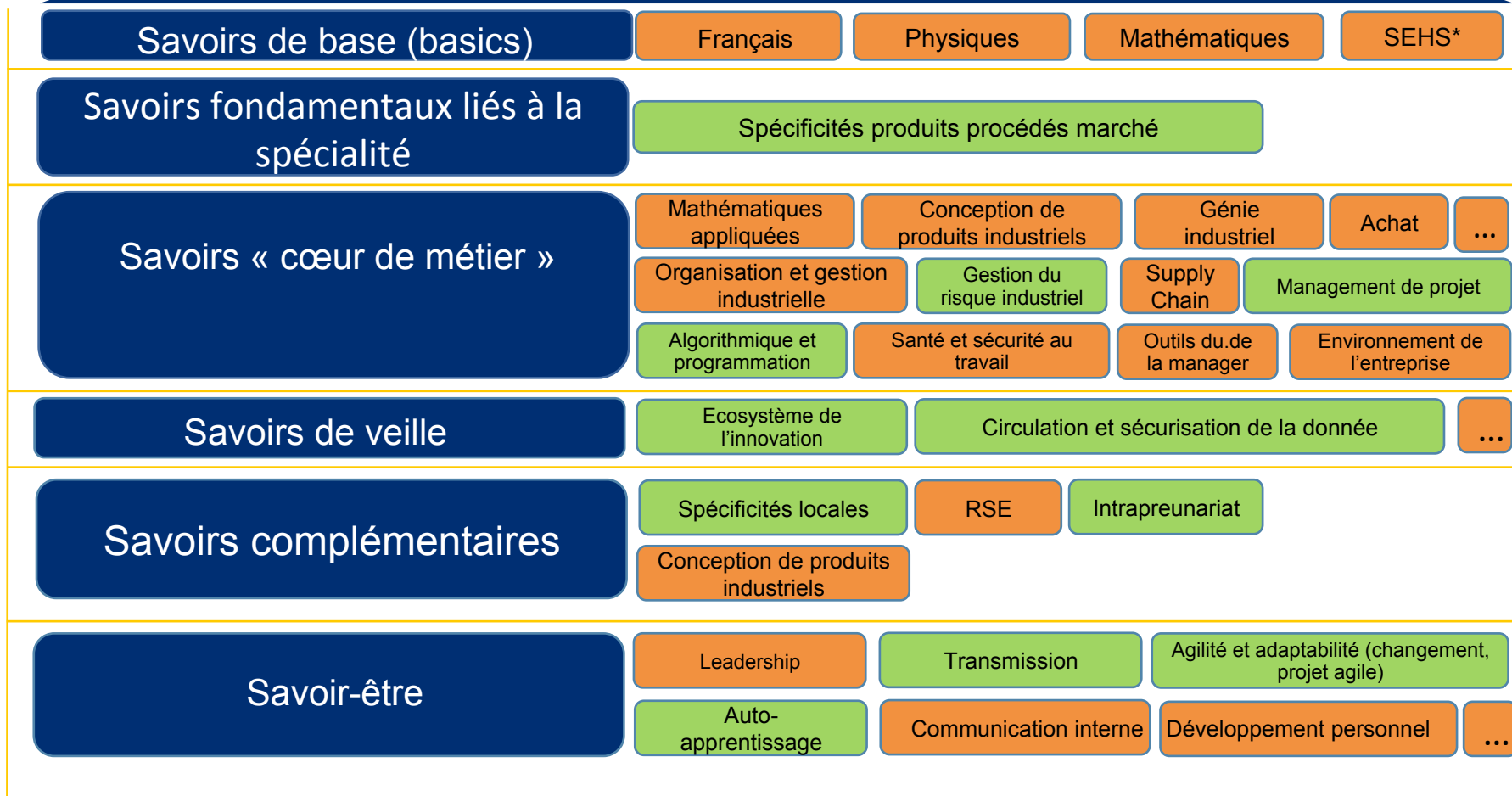
On observe une diversification des tâches des opérateurs/trices qui peuvent être impliqués plus largement dans la production du produit (santé, sécurité au travail...) : être amené à contribuer plus largement et les faire adhérer à la culture de l'entreprise.



Kit de compétences

Supply Chain Manager

COMPÉTENCES ET THÉMATIQUES



*SEHS: Sciences économiques, humaines et sociales

En vert, les compétences indispensables demain et en orange, les compétences clés d'aujourd'hui.



NIVEAUX TAXONOMIQUES DE L'EDUCATION NATIONALE BASÉS SUR LES TRAVAUX DE BLOOM

(UTILISÉS PAR EXEMPLE POUR LES PROGRAMMES DE BTS)

1 Niveau d'information :

Le savoir est relatif à l'appréhension d'une vue d'ensemble d'un sujet : les réalités sont montrées sous **certains aspects de manière partielle ou globale**.

2 Niveau d'expression :

Le savoir est relatif à l'acquisition des moyens d'expression et de communication : définir, utiliser les termes composant la discipline. Il s'agit de **maîtriser un savoir**.

3 Niveau de la maîtrise d'outils :

Le savoir est relatif à la maîtrise de procédés et d'outils d'étude ou d'action : utiliser, manipuler des règles ou ensembles de règles (algorithmes), de principes, en vue d'un résultat à atteindre. Il s'agit de **maîtriser un savoir-faire**.

4 Niveau de la maîtrise méthodologique :

Le savoir est relatif à la maîtrise d'une méthodologie de pose et de résolution de problèmes : assembler, organiser les éléments d'un sujet, identifier les relations, raisonner à partir de ces relations, décider en vue d'un but à atteindre.

Il s'agit de **maîtriser une démarche** : induire, déduire, expérimenter, se documenter.

FICHE COMPÉTENCES : SUPPLY CHAIN MANAGER

THÉMATIQUES	NIVEAUX TAXONOMIQUES	SAVOIRS ET COMPÉTENCES MIS EN VALEUR
-------------	----------------------	--------------------------------------

- 1
- 2
- 3
- 4

Savoirs de base (basics)

Français				
----------	--	--	--	--

Avoir une maîtrise avancée de l'orthographe et de la syntaxe pour crédibiliser sa communication écrite. Maîtriser la langue française pour rendre plus efficace sa communication orale.

Physique				
----------	--	--	--	--

Identifier des phénomènes et propriétés relevant du champ des sciences physiques, et des sciences de l'ingénieur dans des réalisations industrielles, et savoir mettre en évidence le rôle qu'ils ont joué dans l'élaboration des objets ou des systèmes simples, complexes ou innovants actuels, de savoir souligner la place qu'ils peuvent et doivent tenir pour faire face aux grands défis de l'industrie (sécurisation des espaces de travail, évolution des systèmes de production...).

+ Ordres de grandeur et homogénéité.

FICHE COMPÉTENCES : SUPPLY CHAIN MANAGER

THÉMATIQUES

NIVEAUX
TAXONOMIQUES

SAVOIRS ET COMPÉTENCES MIS EN VALEUR

1 2 3 4

Savoirs de base (basics)

Mathématiques

1 2 3 4

Posséder une construction logico-mathématique et maîtriser des outils pour mieux évaluer et chiffrer l'impact de ses décisions (budget, métier, ...). Maîtriser des bases en programmation (structures de récurrence, structures conditionnelles, ...).

+

Il est bien évidemment nécessaire de connaître les règles du calcul arithmétique de base (les 4 opérations, les conversions, le calcul des volumes et des surfaces, la règle de 3, fractions, périmètre...), les règles de la géométrie et les règles de la trigonométrie. Cependant il est surtout nécessaire pour le Supply Chain manager d'acquérir une logique mathématique et algorithmique comme base de son processus d'analyse et de prise de décision.

SEHS*

1 2 3 4

Maîtriser les outils d'analyse des grands domaines suivants: macro-économie, sociologie des organisations, stratégie d'entreprise.

+

Il est intéressant d'être capable d'intégrer des outils et d'analyses SEHS pour le pilotage de l'activité industrielle.

*SEHS: Sciences économiques, humaines et sociales

FICHE COMPÉTENCES : SUPPLY CHAIN MANAGER

THÉMATIQUES

NIVEAUX
TAXONOMIQUES

SAVOIRS ET COMPÉTENCES MIS EN VALEUR

Savoirs
fondamentaux liés à
la spécialité

Spécificités
produits,
procédés
marché



Inclure dans le pilotage de la Supply Chain les spécificités procédés et produits dans une vision des cycles de vie complets du produit. Maîtriser les outils permettant de suivre l'évolution du marché et les pratiques associées (parts de marché, stratégie commerciale...). Construire une culture générale liée au secteur d'activité de l'entreprise (en étant capable de le comparer à d'autres secteurs industriels) et plus généralement aux spécificités du secteur industriel dans lequel on évolue.



Suivant les domaines de spécialité, les spécificités produits/procédés/marché varient. (Biotechnologie, Agronomie, Mécanique (production/logistique), énergétique, Génie civil, IT, Chimie,...).

FICHE COMPÉTENCES : SUPPLY CHAIN MANAGER

THÉMATIQUES

NIVEAUX TAXONOMIQUES

SAVOIRS ET COMPÉTENCES MIS EN VALEUR

Savoirs « cœur de métier »

Mathématiques appliquées



Connaître les règles du calcul intégral et différentiel. Maîtriser les outils et les méthodes de l'analyse statistique et de l'étude des probabilités. Maîtriser les prérequis à l'algorithmique en algèbre linéaire et en arithmétique. Maîtriser les outils et méthodes de recherche opérationnelle et d'optimisation discrète.



De nombreux outils en lien avec le suivi de la production (gestion de la qualité, maintenance, risque industriel, ...) sont basés sur des outils statistiques.

Génie industriel

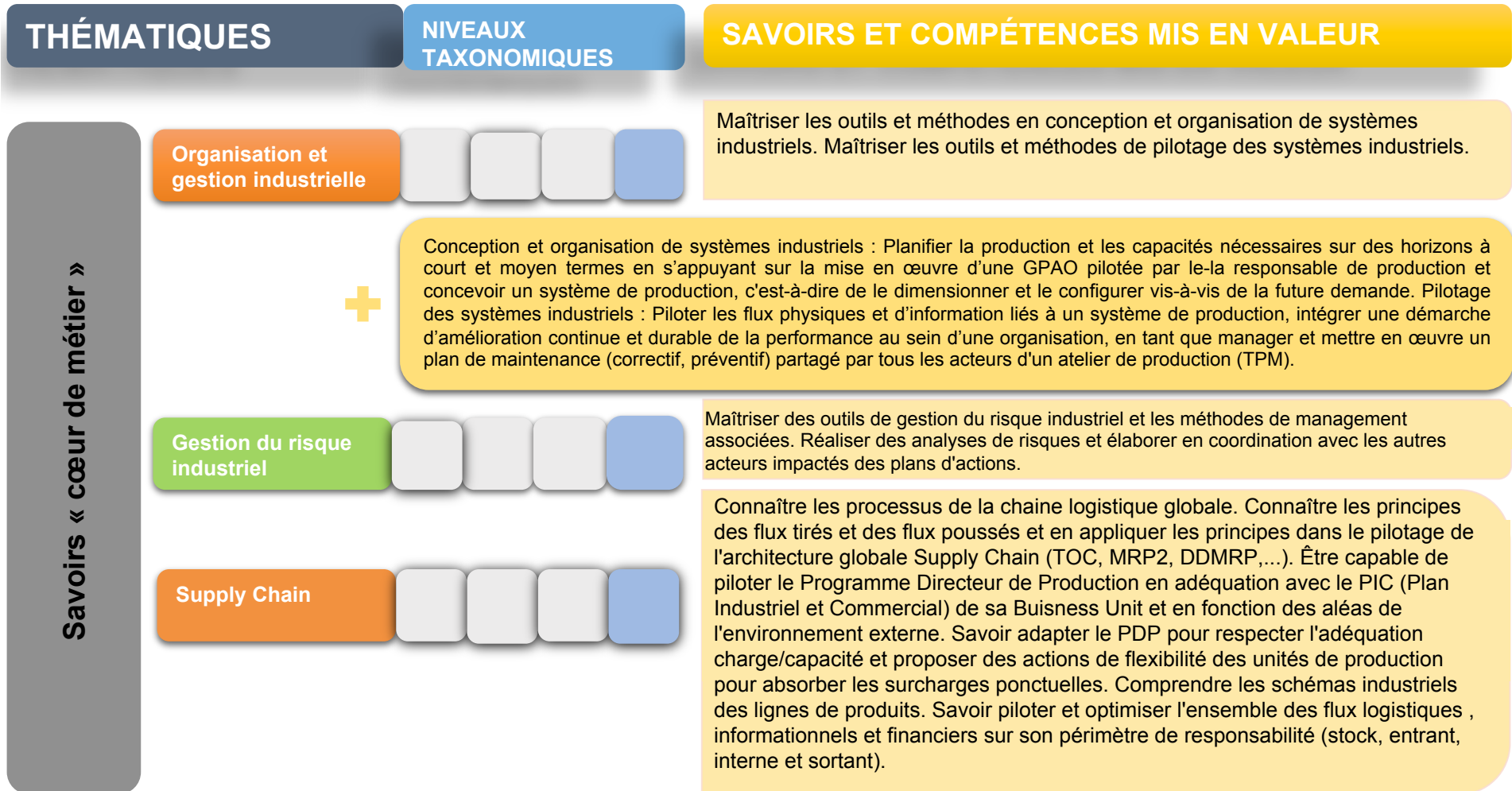


Connaître les méthodes et outils de conception des procédés industriels.
Connaître les méthodes et outils de mise en œuvre des procédés industriels.
Connaître les méthodes et outils de contrôle des procédés industriels.



Conception des procédés industriels : Expliquer la physique des procédés, choisir un procédé pour une application donnée, déterminer les interactions matériaux/procédés et mettre en œuvre des outils de modélisation des procédés de fabrication (simulation, génération de parcours outils), établir une gamme de fabrication et organiser, assembler, dimensionner un système de production en fonction d'un cahier des charges. Mise en œuvre des procédés industriels : Décrire les principaux procédés (outils, outillages, architecture des machines), mettre en œuvre et instrumenter un système de fabrication, intégrer les interactions entre pièces/procédés et la conception/géométrie, décrire et identifier les défauts, les caractériser, les interpréter quant à leur(s) origine(s) physique(s), pour y remédier et l'améliorer en vue d'optimiser un procédé de fabrication pour une application particulière. Contrôle des procédés industriels : Identifier et exploiter les moyens de contrôle (métrologie et CND), sélectionner et valider un moyen de contrôle d'un processus de fabrication.

FICHE COMPÉTENCES : SUPPLY CHAIN MANAGER



FICHE COMPÉTENCES : SUPPLY CHAIN MANAGER

THÉMATIQUES

NIVEAUX TAXONOMIQUES

SAVOIRS ET COMPÉTENCES MIS EN VALEUR

Savoirs « cœur de métier »

Transport



Connaître les caractéristiques principales des modes de transport classiques (ferroviaire, aéroportuaire, routier et portuaire). Connaître dans un contexte international les contraintes normatives (Incoterms), technico-économiques et environnementales associées aux différents moyens de transport. Connaître les caractéristiques de l'achat de prestations logistiques.



Le Supply Chain Manager est souvent assisté(e) sur ces compétences soit en interne soit en externalisant la fonction métier.

Achat



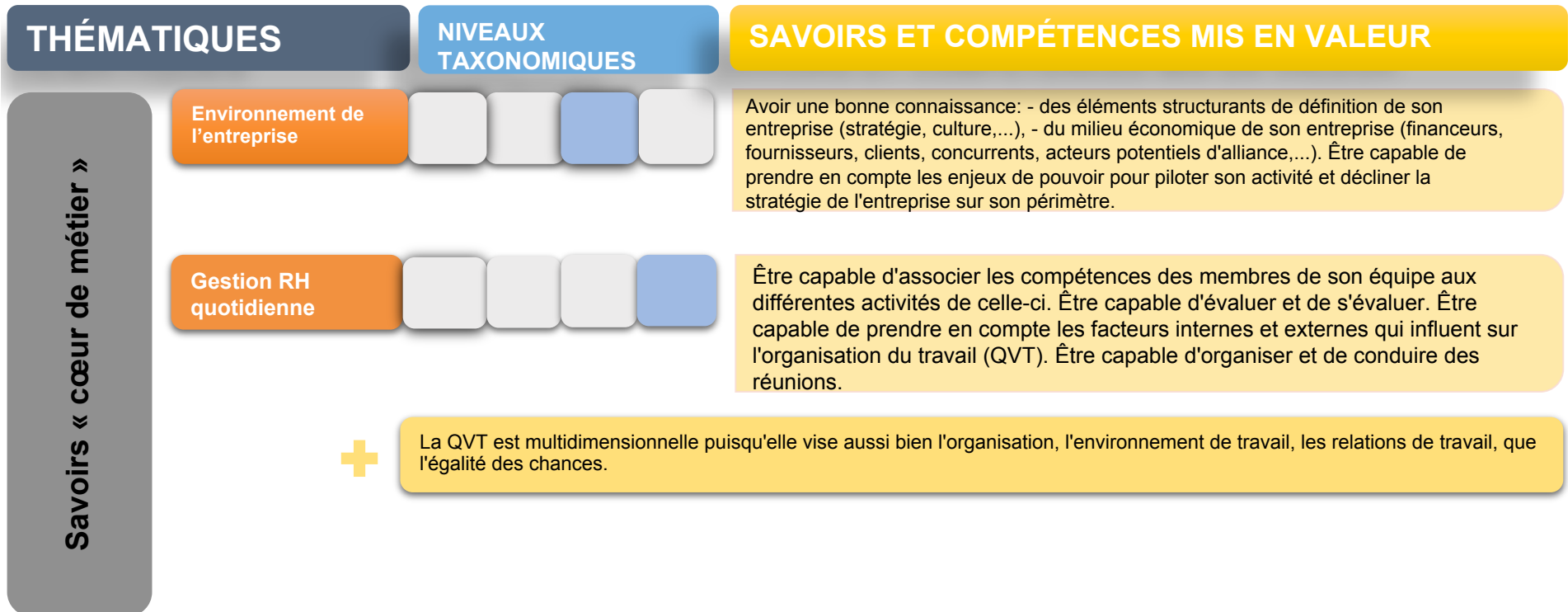
Connaître le processus Achat et les procédures applicables. Connaître les principaux fournisseurs par famille et leurs contraintes (sous-traitance mécanique, procédés spéciaux...). Savoir prendre en compte les contraintes des processus achat dans l'élaboration de ses processus Supply Chain (PIC, PDP, ...). Intégrer les achats dans les processus PIC et PDP, approvisionnements de son périmètre (adéquation entre la charge négociée par les achats lors de l'élaboration du contrat de fourniture et les volumes générés par les évolutions de la demande client).

FICHE COMPÉTENCES : SUPPLY CHAIN MANAGER

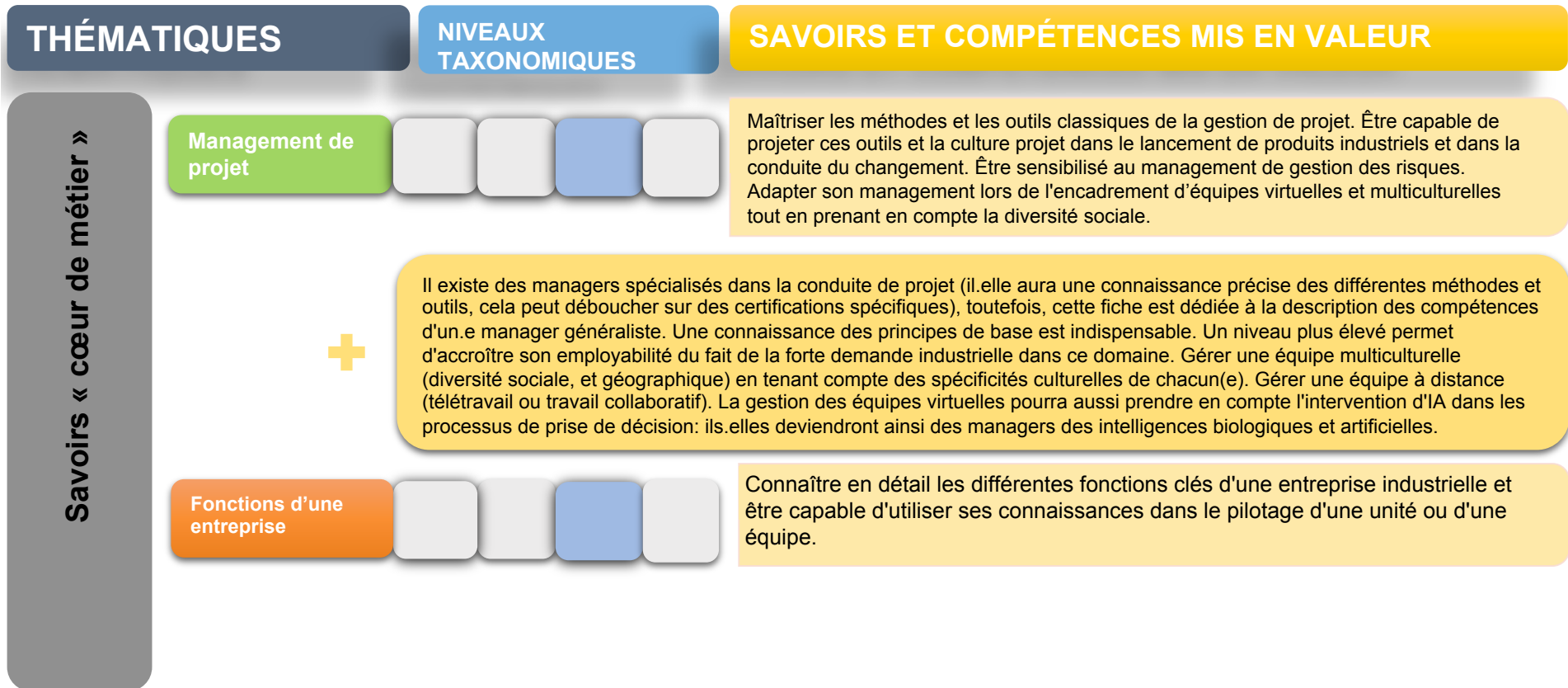
THÉMATIQUES	NIVEAUX TAXONOMIQUES	SAVOIRS ET COMPÉTENCES MIS EN VALEUR
Algorithmique et programmation		<p>Connaître la base de l'algorithmique : - structure des algorithmes (structure de données et structure de contrôle), - étude des algorithmes (complexité), - caractéristiques fondamentales des algorithmes (terminaison, complétude et correction). Connaître les outils classiques de programmation (Matlab) et orientés objet (C++ et Python).</p>
+		<p>La compréhension d'un nombre croissant d'outils utiles à l'analyse/ou au pilotage de la fonction SC nécessite la connaissance des bases de l'algorithmique. Cependant le-la Supply Chain Manager n'utilise que très rarement directement ce type de compétences.</p>
Santé et sécurité au travail		<p>Concevoir et appliquer un plan de prévention sécurité. Exploiter le " Document unique d'évaluation des risques professionnels" et suivre un plan de prévention – sécurité. Savoir faire de la sécurité un pilier quotidien du management de son équipe. Savoir prendre en compte l'ergonomie et les risques psycho-sociaux dans l'organisation du travail.</p>
+		<p>Légalement, il est demandé aux entreprises de former des personnels spécialisés à travers des certifications validant la capacité à maîtriser les risques en milieu industriel. Ces personnels ne sont pas forcément des managers.</p>
Outils du.de la manager		<p>Avoir la maîtrise complète : - des outils classiques (reportings, tableaux de bord, indicateurs, KPI, gestion des réunions, Gantt, Visual management..), - des outils collaboratifs (télé Réunion, drive, suivi de projets collaboratifs, communication interne ...), - des outils numériques classiques (bureautique, ...).</p>
+		<p>Ensemble d'outils ayant pour vocation d'améliorer la performance du travail d'équipe.</p>

Savoirs « cœur de métier »

FICHE COMPÉTENCES : SUPPLY CHAIN MANAGER



FICHE COMPÉTENCES : SUPPLY CHAIN MANAGER



FICHE COMPÉTENCES : SUPPLY CHAIN MANAGER

THÉMATIQUES

NIVEAUX TAXONOMIQUES

SAVOIRS ET COMPÉTENCES MIS EN VALEUR

Pilotage économique



Connaître les bases de la gestion comptable des investissements financiers. Connaître les principes de la gestion en coûts complets. Connaître le business model de l'entreprise et de sa chaîne de création de valeur et maîtriser le segment de la chaîne sur lequel son équipe/son unité intervient. Elaborer le processus globale de la Supply Chain en cohérence avec les objectifs financiers et stratégiques de l'entreprise (politique de stocks, budget...). Proposer la mise en place d'indicateurs d'alerte pertinents sur les objectifs économiques et financiers de son domaine.



La réflexion en coûts complets constitue une des bases de la prise des décisions d'un manager. Cela fonde sa capacité à construire et à décliner la stratégie de l'entreprise en fonction de ses missions tout en optimisant la performance. De manière plus globale, développer une connaissance des chaînes de valeur classiques industrielles est nécessaire. L'arrivée massive de la data crée de nouvelles chaînes de valeur.

Analyse financière et comptable



Connaître les mécanismes et le vocabulaire de base de la comptabilité pour être capable d'échanger avec les services spécialisés et mettre en œuvre des outils classiques pour le pilotage de son activité. Connaître l'impact des stocks sur la trésorerie d'une entreprise. Être capable de prendre en compte les écarts sur les ventes pour faire évoluer son activité (taux de service, volumes de retard, volume produit, états des stocks, ...). Connaître les base du contrôle de gestion.



Surtout pour savoir mesurer la performance et la rentabilité. Comment extraire des informations pertinentes des états financiers (compte de résultat ou compte d'exploitation et bilan financier) et les interpréter pour en retirer de précieux enseignements sur l'état de santé de son unité ou de son entreprise et son potentiel de développement.

Savoirs « cœur de métier »

FICHE COMPÉTENCES : SUPPLY CHAIN MANAGER

THÉMATIQUES

NIVEAUX TAXONOMIQUES

SAVOIRS ET COMPÉTENCES MIS EN VALEUR

Savoirs « cœur de métier »

Intelligence économique (Business scanning)



Savoir valoriser les produits et les services de son entreprise. Savoir construire des business models et savoir conduire des analyses prospectives de marché. Connaître les grands enjeux du monde contemporain.



Cette capacité est d'autant plus importante dans le contexte de la digitalisation des entreprises qui démultiplie les possibilités de celle-ci à construire de nouveaux business models.

Qualité et systèmes de normalisation

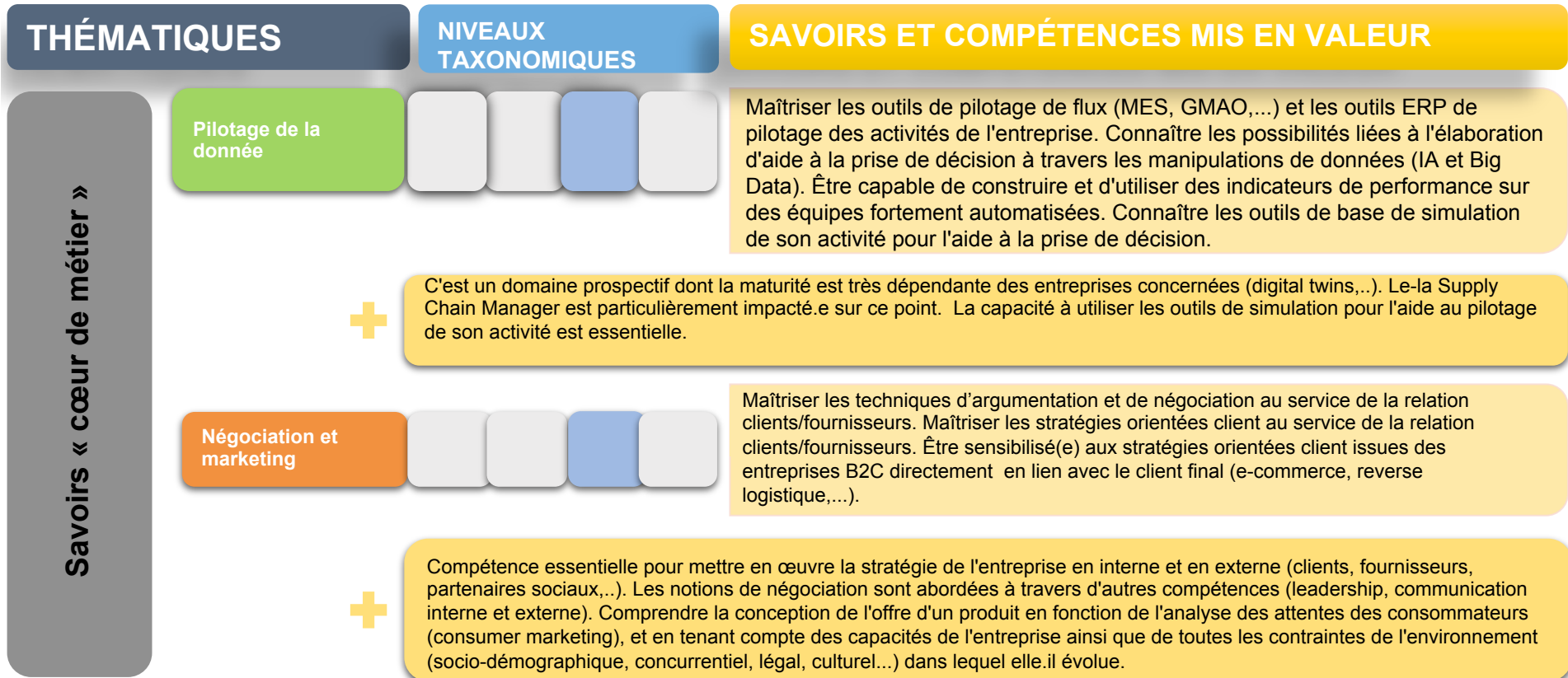


Savoir prendre en compte les données qualité, les avis des différents acteurs dans son processus. Savoir mesurer les impacts et valider le traitement des écarts et des non conformités dans son domaine. Savoir mettre en œuvre des plans d'assurance qualité ou des plans de progrès Qualité et savoir les présenter aux acteurs concernés. Connaître les objectifs et le rôle des systèmes de normes les plus courants (ISO, AFNOR, ...).






Le-la Supply Chain Manager dispose au sein de son équipe de compétences spécialisées sur ce sujet avec lesquelles il.elle doit être capable d'interagir de manière très fluide.

FICHE COMPÉTENCES : SUPPLY CHAIN MANAGER



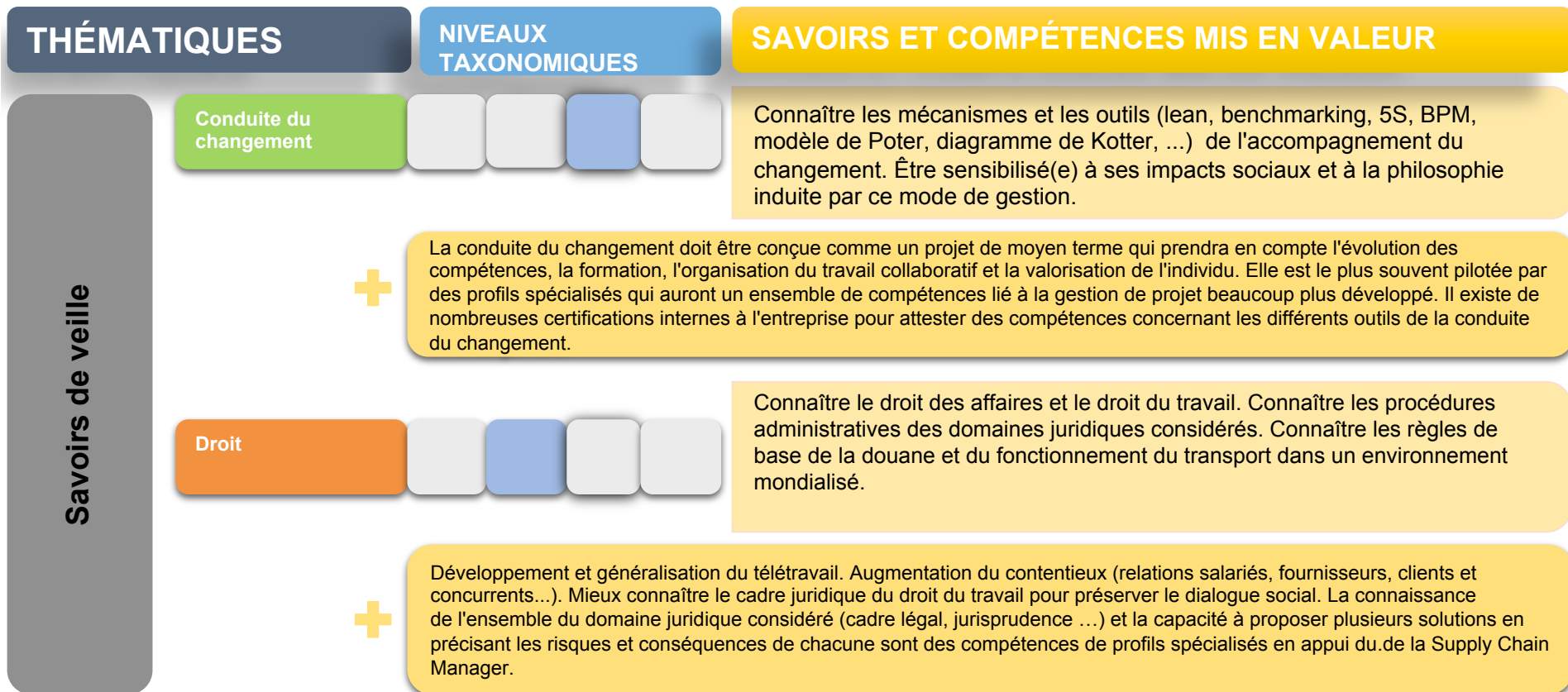
FICHE COMPÉTENCES : SUPPLY CHAIN MANAGER

THÉMATIQUES	NIVEAUX TAXONOMIQUES	SAVOIRS ET COMPÉTENCES MIS EN VALEUR
Savoirs « cœur de métier »	Gestion RH d'entreprise 	Savoir faire perdurer les équipes (compétences rares, formations longues , métiers en tension). Connaître les outils classiques de la GPEC. Être capable de conduire des actions de gestion des effectifs.
	+ Le niveau d'intervention du.de la manager est très inégal en fonction de la taille des entreprises où il existe parfois des services dédiés. La maîtrise de la GPEC est plus proche d'un niveau taxonomique 2.	
	Anglais 	Maîtriser la lecture en anglais technique. Maîtriser la communication orale en anglais technique. Maitriser la rédaction en anglais technique.
+ Cela correspond à un niveau B2 minimum sur l'échelle CECR. Cependant, en terme d'évolution de carrière et d'évolution de la demande dans le cadre de l'industrie du futur l'acquisition d'un niveau supérieur (C1 ou C2) est de plus en plus nécessaire. Pour certaines entreprises dont l'activité est internationale un niveau C1 est indispensable.		
Design des Supply Chains 	Connaître les outils (simulation, digital twins,...) et méthodes (réseaux de Petri,...) d'étude systémique des problèmes complexes. Être sensibilisé(e) aux nouvelles solutions d'organisation des Supply Chains issues de la distribution (pratiques collaboratives (VMI&CPFR), logistique urbaine, reverse logistique, Physical internet, stockages mutualisés, entrepôt connecté...).	

FICHE COMPÉTENCES : SUPPLY CHAIN MANAGER

THÉMATIQUES	NIVEAUX TAXONOMIQUES	SAVOIRS ET COMPÉTENCES MIS EN VALEUR	
Ecosystème de l'innovation		<p>Connaître les mécanismes (CIR, ...) et les acteurs (incubateurs, laboratoires, organismes de financement, INPI,...) de l'innovation. Savoir créer un climat permanent d'évaluation et de critique des processus existants, afin de faire apparaître les modifications ou les innovations permettant de rendre plus efficace l'organisme entier et, plus globalement, le territoire sur lequel l'entreprise évolue.</p>	
Savoirs de veille	+	<p>L'innovation nécessite l'implication de l'ensemble du management intermédiaire pour être efficace, cependant, il existe souvent des profils spécialisés dans le pilotage de l'innovation et pour qui les compétences décrites ci-dessus seront plus développées. Les compétences liées à l'innovation seront de plus en plus valorisables dans le futur. Ces compétences sont d'autant plus importantes pour les managers de petites structures (start-ups et PME).</p>	
	Circulation et sécurisation de la donnée		<p>Être sensibilisé(e) aux outils de création (machines connectées), collecte, circulation et stockage de la donnée (infrastructures informatiques, système logiciel et applicatif, ainsi que le cloud). Connaître l'ensemble des mesures de sécurité (technologique et comportementale) susceptibles d'être prises pour protéger le patrimoine informationnel de l'entreprise et se mettre à jour pour renforcer cette protection.</p>
	+	<p>Une connaissance des outils de base deviendra dans le futur de plus en plus indispensable à tous les échelons de l'entreprise. Il s'agit à la fois de construire une capacité à dialoguer avec des experts de plus en plus présents au sein de l'entreprise que de s'acculturer à un ensemble de mécanismes, d'outils et de vocabulaire qui modifient l'organisation du travail.</p>	
	Connaissances sectorielles		<p>Être capable de construire une culture générale liée au secteur d'activité de l'entreprise (en étant capable de le comparer à d'autres secteurs industriels) et plus généralement aux spécificités du secteur industriel.</p>

FICHE COMPÉTENCES : SUPPLY CHAIN MANAGER



FICHE COMPÉTENCES : SUPPLY CHAIN MANAGER

THÉMATIQUES

NIVEAUX TAXONOMIQUES

SAVOIRS ET COMPÉTENCES MIS EN VALEUR

Savoirs complémentaires

Spécificités locales



Maîtriser la langue et les spécificités culturelles liées à la localisation géographique de son travail. Avoir des connaissances sur le pays de ses interlocuteurs et sur leur culture. Savoir utiliser ces informations dans le cadre de ses échanges pour améliorer sa communication et interpréter efficacement des non-dits.



Les responsabilités du de la Supply Chain Manager sont souvent divisées par secteurs géographiques (cf. compétences en droit). Les compétences liées à la gestion des transports sont souvent impactées par ces caractéristiques locales.

RSE



Connaître les impacts sociaux et environnementaux des activités de l'entreprise (climat, transparence, bien-être social, implication dans le tissu local...) pour intégrer les enjeux du développement durable au sein de l'organisation et dans leurs interactions avec les différentes parties prenantes. L'objectif est d'associer de manière éthique, logique et économique, la responsabilité sociale et l'éco-responsabilité. Être sensibilisé(e) à leurs impacts sur la maîtrise de l'image de l'entreprise.



Dans des situations de plus en plus nombreuses, la maîtrise de ces notions par l'entreprise influe sa capacité à recruter. Ainsi elle cherche souvent à incarner ces valeurs par sa chaîne de management pour attirer des compétences. Le-la Supply Chain Manager est responsable du choix de la circulation géographique de produits physiques qui impacte fortement les bilans énergétiques d'une industrie.

Intrapreneuriat



Connaître les mécanismes d'émergence et de valorisation des idées dans une organisation (sérendipité).

FICHE COMPÉTENCES : SUPPLY CHAIN MANAGER

THÉMATIQUES

NIVEAUX TAXONOMIQUES

SAVOIRS ET COMPÉTENCES MIS EN VALEUR

Conception de
produits industriels






Savoirs complémentaires

Définir les spécifications et/ou exigences d'un produit ou système en relation avec un besoin. Identifier l'environnement, les entrées/sorties d'un mécanisme ou d'un système mécanique et le modéliser sous forme de schéma. Réaliser la conception préliminaire d'un système à partir d'un cahier des charges fonctionnel. Réaliser une conception détaillée d'un système ou d'un composant. Prendre en compte dans la conception d'un ensemble de pièces les contraintes induites par les matériaux et les procédés de fabrication des pièces et de leurs interactions.






Ces compétences sont nécessaires car le.la Supply Chain manager participe aux projets de conception produit dans l'optique de prendre en compte le plus tôt possible les contraintes ou opportunités liées à la Supply Chain. De plus, dans un contexte PME, le.la Supply Chain manager aura à mettre en œuvre ce type de compétences de manière plus directe.

FICHE COMPÉTENCES : SUPPLY CHAIN MANAGER



THÉMATIQUES	NIVEAUX TAXONOMIQUES	SAVOIRS ET COMPÉTENCES MIS EN VALEUR
Savoir-être	Leadership 	<p>Être capable d'accompagner ses collaborateurs dans la réussite de leur mission en influençant avec intégrité : - Développer l'utilisation efficace de sa faculté naturelle intuitive au service de ses décisions, - Construire une démarche éthique positive pour obtenir une performance durable, - Sélectionner les comportements managériaux les plus pertinents. Être capable de construire un leadership favorisant l'intelligence collective (capacité à donner une vision, de l'envie et du sens).</p>
	Transmission 	<p>Être capable de développer une culture et une dynamique de l'apprentissage (observation, écoute, transmission intergénérationnelle).</p>
	<p>+ La transmission désigne tout autant la capacité à enseigner des nouvelles notions à des collaborateurs, que la capacité de transmettre et d'expliquer les productions de son équipe aux autres. La dissémination du savoir en interne ou plus largement vers la société (donner des cours, ...) est une attente de plus en plus importante.</p>	
Environnement professionnel 	<p>Maîtriser l'utilisation des indicateurs de performance pour adapter son activité personnelle. Savoir prioriser et planifier sa propre charge de travail pour tenir les deadlines.</p>	

FICHE COMPÉTENCES : SUPPLY CHAIN MANAGER

THÉMATIQUES	NIVEAUX TAXONOMIQUES	SAVOIRS ET COMPÉTENCES MIS EN VALEUR
Agilité et adaptabilité (changement, projet agile)		<p>Savoir collaborer fortement avec les autres membres de l'équipe (coopération et transparence permanente sur l'avancement du travail, ...). Savoir demander de l'aide à bon escient. Savoir travailler par incrémentation et itération. Savoir fixer le degré de précision de son travail individuel en fonction des ressources allouées (temps, moyens,...). Avoir une grande capacité d'adaptation (rester réactif au changement). Être capable de travailler dans un domaine non connu (en décalage avec son domaine d'expertise (mais toujours en gardant un lien) ...</p>
Communication interne		<p>Connaître des éléments de structuration de son discours et son expression écrite : - exprimer et formaliser clairement un point de vue, partager l'information, - hiérarchiser les informations, - l'adapter à différents interlocuteurs, - favoriser l'échange de bonnes pratiques, vecteur de cohérence et de transparence, - utiliser les outils de l'écoute active.</p>
		<p>Il.elle est au centre du processus et communique avec tous ses partenaires : les ingénieurs du bureau d'étude, la direction, les sous-traitants, et bien sûr sa propre équipe. Car en tant que manager, c'est à lui.elle qu'il revient d'organiser le travail, de gérer les plannings et les formations, et de répondre aux demandes du personnel qu'il.elle encadre. Être capable de mobiliser les savoirs et les compétences relatives aux TIC.</p>
Communication externe		<p>Connaître les logiques de fonctionnement des relations presse et relations publiques.</p>
		<p>La communication externe joue un rôle important pour l'image et la notoriété d'une entreprise donc il faut pouvoir la maîtriser en employant des moyens de communication diversifiés et adaptés tels que les relations avec les médias, le marketing direct et indirect, la publicité, les réseaux sociaux, les relations publiques, l'événementiel ou encore le sponsoring . Être capable de mobiliser les savoirs et les compétences relatives aux TIC.</p>

Savoir-être

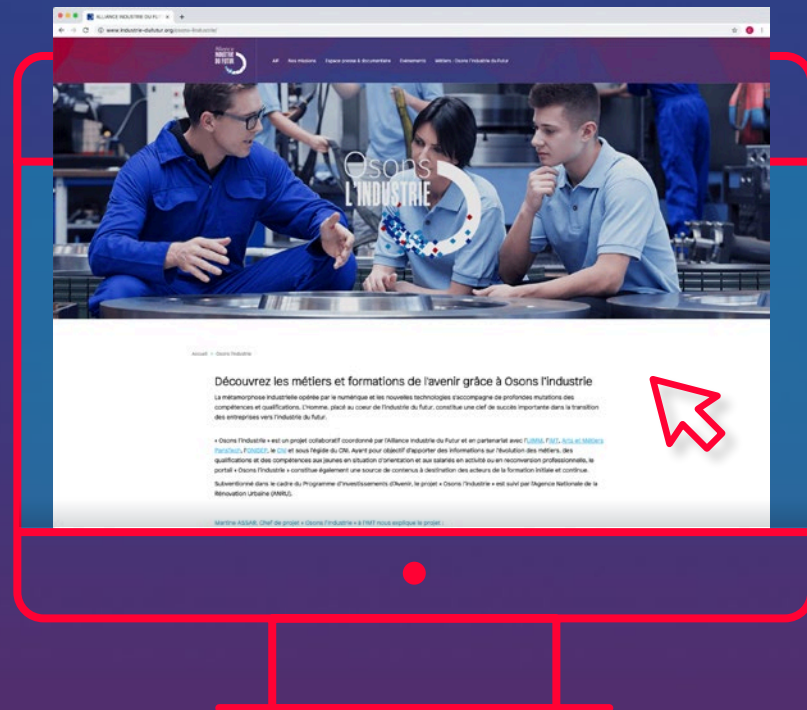
FICHE COMPÉTENCES : SUPPLY CHAIN MANAGER

THÉMATIQUES	NIVEAUX TAXONOMIQUES	SAVOIRS ET COMPÉTENCES MIS EN VALEUR
Savoir-être	Auto-apprentissage 	<p>Être capable d'identifier ses besoins (mise à jour régulière des compétences existantes, ou nouvelles compétences) et de construire une démarche personnelle (moyens, temps...) de formation. Faire preuve de curiosité. La capacité à identifier ses besoins (mise à jour régulière des compétences existantes, ou nouvelles compétences) et de construire une démarche (moyens, temps...) de formation.</p>
	+ L'apprentissage par l'expérience et auto-formation sont largement encouragés et permettent l'innovation pédagogique avec de nouveaux outils : cas pratiques, serious games, business games, vidéos interactives. L'objectif est de former des futur(e)s managers autonomes, plein d'initiatives et créatif(ve)s. Cela a pour conséquence une évolution des méthodes managériales des entreprises.	<p>Faire preuve d'honnêteté intellectuelle en maîtrisant les limites et les hypothèses des modèles employés. Être capable de faire confiance et d'accorder des degrés de liberté (autonomie) tout en responsabilisant ses collaborateurs (savoir déléguer). Être capable de mettre en œuvre une écoute active (les attentes des collaborateurs, les besoins exprimés ou non-dits, les demandes directes et indirectes,...). Être capable de mettre en place une démarche d'amélioration continue (personnelle et au sein de l'équipe) en mobilisant les outils d'audit et d'auto-évaluation. Être capable de réfléchir et de faire preuve de logique et de jugement face à des décisions, de même que d'évaluer des problèmes ou des situations en faisant les recherches nécessaires et en analysant les différentes composantes. Savoir prendre du recul, des initiatives au service des activités et des collaborateurs internes et externes.</p>
Développement personnel 	+ Lien avec le télétravail. L'art de cultiver les talents et de cibler les compétences permet de constituer l'équipe la plus performante pour un projet donné (projets agiles). La connaissance et la maîtrise de soi, l'exemplarité, l'agilité, la proactivité et la construction d'une éthique personnelle en sont des outils indispensables.	



Kit de compétences disponible également sur la plateforme

industrie-dufutur.org/osons-lindustrie





La métamorphose industrielle opérée par le numérique et les nouvelles technologies s'accompagne de profondes mutations des compétences et qualifications. L'Homme, placé au cœur de l'industrie du futur, constitue une clef de succès importante dans la transition des entreprises.

« **Osons l'industrie** » est un projet collaboratif coordonné par l'Alliance Industrie du Futur et en partenariat avec l'UIMM, l'IMT, Arts et Métiers ParisTech, l'ONISEP et sous l'égide du CNI. Ayant pour **objectif d'apporter des informations sur l'évolution des métiers, des qualifications et des compétences aux jeunes en situation d'orientation et aux salariés en activité ou en reconversion professionnelle**, le portail « Osons l'industrie » constitue une source de contenus à destination des acteurs de la formation initiale et continue.

Subventionné dans le cadre du Programme d'Investissements d'Avenir, le projet « Osons l'industrie » est suivi par l'Agence Nationale de la Rénovation Urbaine (ANRU).



Osons L'INDUSTRIE

